

JAARVERSLAG 2013

Openbaar Lichaam Duits-Nederlands Grenspark Maas-Swalm-Nette



WWW.GRENSPARK-MSN.NL

GESUBSIDIEERD DOOR DE PROVINCIE LIMBURG EN DE DEELSTAAT NORDRHEIN-WESTFALEN (MKULNV)

provincie limburg
gesubsidieerd door de Provincie Limburg



Ministerium für Klimaschutz, Umwelt,
Landwirtschaft, Natur- und Verbraucherschutz
des Landes Nordrhein-Westfalen



Inhoudsopgave

1	INLEIDING	3
2	OPENBAAR LICHAAM DUIJS-NEDERLANDS GRENSPARK MSN	4
2.1	Deelnemers.....	4
2.2	Leden Algemeen Bestuur	4
2.3	Leden Dagelijks Bestuur	5
2.4	Personeel en secretariaat.....	5
2.5	Subsidiëring Grenspark MSN.....	5
3	WERKZAAMHEDEN EN ACTIVITEITEN VAN HET GRENSPARK MSN 2013	6
3.1	INTERREG IV A project Nationaalparkregio MeinWeg	6
3.2	INTERREG IV A project Nagrewa.....	9
3.3	INTERREG IV A Project Water.Wandel.Wereld	10
3.4	Project Netwerk Grüne Grenze	11
4	OVERIGE ACTIVITEITEN	12
4.1	Natuurwerkdag.....	12
4.2	TransParcNet Meeting 2013 in het Grenspark MSN	12
4.3	Bezoek delegatie van het Frans-Belgische Grenspark Hainaut.....	13
4.4	Internetsite Grenspark MSN.....	13
4.5	Evenementenprogramma 2013.....	14
4.6	Overige voorlichtings- en communicatieactiviteiten	15
5	TOEKOMSTIGE PROJECTEN	15
	BIJLAGE 1: LEDENLIJST ALGEMEEN BESTUUR GRENSPARK MSN	16
	BIJLAGE 2: OVERZICHT VOORLICHTING- EN COMMUNICATIEACTIVITEITEN 2013 ...	19

1 Inleiding

1.1 Algemeen

In 2013 konden meerdere projecten van het Duits-Nederlandse Grenspark Maas-Swalm-Nette, met uiteenlopende thema's definitief worden beëindigd. De thema's varieerden van cultuurgeschiedenis, toerisme en recreatie tot natuurontwikkeling en beekherstel. Naast de praktische uitvoering van maatregelen op locatie stond in 2013 ook de ondersteuning van het regionale Nederlands-Duitse Grensparknetwerk met de vier B's weer centraal: **B**ewoners, **B**ezoekers, **B**estuur en **B**edrijven. Dit overeenkomstig het voornaamste doel van het Duits-Nederlandse Grenspark: de bevordering van de grensoverschrijdende samenwerking en dialoog om daarmee een bijdrage te leveren aan het behoud van onze mooie landschappen, deze duurzaam te gebruiken en daarmee de regio een blijvende economische impuls te geven.

Met behulp van de deelnemers: Beesel, Echt-Susteren, Leudal, Maasgouw, Roerdalen, Roermond en Venlo en het Zweckverband Naturpark Schwalm-Nette en met de financiële ondersteuning van de provincie Limburg, de deelstaat Nordrhein-Westfalen (NRW, MKULNV), vele projectpartners en vrijwilligers is het gelukt ook het jaar 2013 succesvol af te sluiten.

Het dagelijks bestuur dient de deelnemers van het Grenspark MSN jaarlijks te informeren over de activiteiten van het voorafgaande jaar. Het jaarverslag 2013 van het Grenspark MSN geeft daartoe in de hoofdstukken 3 en 4 een gedetailleerd overzicht over de werkzaamheden en activiteiten in 2013.

Het conceptjaarverslag 2013 zal op 30 april 2014 ter vaststelling aan het algemeen bestuur worden aangeboden.



Swalm tussen Swalmen en de monding in de Maas (foto: A. Raedts)

2 Openbaar Lichaam Duits-Nederlands Grenspark MSN

2.1 Deelnemers

Het Grenspark kende in 2013 de deelnemers: gemeenten Beesel, Echt-Susteren, Leudal, Maasgouw, Roerdalen, Roermond en Venlo en het Duitse Zweckverband Naturpark Schwalm-Nette. Nadat in 2012 de gemeente Maasgouw de deelname aan het Grenspark had opgezegd is zij vanaf 31 december 2013 formeel geen deelnemer meer.

Het algemeen bestuur heeft conform de gemeenschappelijke regeling in de vergadering op 17 mei 2013 nadere voorwaarden en eisen aan de uittreding van de gemeente Maasgouw vastgesteld: o.a. blijft de gemeente voor eventuele financiële verliezen en tekorten tot 2018 naar evenredigheid aansprakelijk. Met ingang van januari 2014 is de bijdrage van de Nederlandse deelnemers conform besluit van het algemeen bestuur van 17 mei 2013 evenredig aangepast.

2.2 Leden Algemeen Bestuur

Het algemeen bestuur wordt gevormd door vijf Nederlandse en vijf Duitse leden en hun plaatsvervangers. Het Ministerie van Klimaat, Milieu, Landbouw, Natuur en Consumentenbescherming (MKULNV) van de deelstaat Nordrhein-Westfalen, de Bezirksregierung Düsseldorf, de provincie Limburg en het Ministerie van EZ waren ook 2013 adviserend lid van het algemeen bestuur.

Met de uittreding van de gemeente Maasgouw werd ook de vertegenwoordiging van de Nederlandse deelnemers in het algemeen bestuur aangepast. De gemeente Roerdalen is vanaf 1 januari 2014 door een permanent lid in het algemeen bestuur vertegenwoordigd.

De gemeente Beesel had in verband met de uittreding van Maasgouw het bestuur verzocht het aantal Nederlandse bestuursleden te verhogen, zodat alle 6 Nederlandse deelnemers door een regulier bestuurslid in het algemeen bestuur worden vertegenwoordigd. Het algemeen bestuur heeft dit in de vergadering van 17 mei 2013 in principe ondersteund. Echter om de pariteit van Nederlandse en Duitse stemmen te handhaven, kan het formele plaatsvervangend lid alleen aan stemmingen deelnemen bij vervanging van het regulier lid.

De formele vertegenwoordiging van de deelnemers in het algemeen bestuur is met ingang van 1 januari 2014 als volgt geregeld:

	Lid Algemeen Bestuur	Plaatsvervangend lid Algemeen Bestuur
Gemeente Venlo	Vertegenwoordiger Venlo	Vertegenwoordiger Venlo
Gemeente Roermond	Vertegenwoordiger Roermond	Vertegenwoordiger Roermond
Gemeente Echt-Susteren	Vertegenwoordiger Echt-Susteren	Vertegenwoordiger Echt-Susteren
Gemeente Roerdalen	Vertegenwoordiger Roerdalen	Vertegenwoordiger Roerdalen
Gemeente Beesel en Leudal	Vertegenwoordiger Leudal (plaatsvervanger 2015/16)	Vertegenwoordiger Beesel (lid 2015/16)
Zweckverband Naturpark Schwalm-Nette	Elk een vertegenwoordiger van de Kreisen Kleve, Heinsberg, Viersen en de Stadt Mönchengladbach, evenals de Landraad van de Kreis Viersen in zijn functie als voorzitter van het dagelijks bestuur van het Naturpark Schwalm-Nette	Elk een vertegenwoordiger van de Kreisen Kleve, Heinsberg, Viersen en de Stadt Mönchengladbach

Tabel 1: Vertegenwoordiging en plaatsvervanging van de deelnemers in het algemeen bestuur

De 23^e vergadering van het algemeen bestuur vond plaats op 17 mei 2013 in Roermond en de 24^e vergadering op 28 november 2013 in Venlo.

2.3 Leden Dagelijks Bestuur

Het dagelijks bestuur wordt sinds mei 2010 gevormd door de voorzitter Landraad Peter Ottmann en zijn plaatsvervanger wethouder Jos Teeuwen (Venlo). Bij de eerstvolgende vergadering van het algemeen bestuur in het voorjaar 2014 kiest het algemeen bestuur uit zijn midden opnieuw een voorzitter en zijn plaatsvervanger. Overeenkomstig de gemeenschappelijke regeling dient het voorzitterschap van het algemeen en het dagelijks bestuur dan weer vier jaar door een Nederlandse vertegenwoordiger te worden uitgeoefend.

2.4 Personeel en secretariaat

Personeel

De werkzaamheden van het secretariaat in het GroenHuis in Roermond werden in 2013 verricht door de secretaris drs. Leo Reyrynk (volledige werktijd) en de projectmedewerkster Dipl.-Ing. agr. Silke Weich (5/6 deeltijd). De financiële administratie en secretariële ondersteuning werd door Lysanne Willard van de Stichting Ons WCL uitgevoerd en conform de samenwerkingsovereenkomst tussen beide organisaties op basis van gewerkte uren afgerekend. De loonadministratie, het voorbereiden en de controle van de jaarrekening werden 2013 in opdracht door de Killaars Steegs Groep in Reuver uitgevoerd.

2.5 Subsidiëring Grenspark MSN

Het Grenspark MSN heeft in 2013 een omzet gerealiseerd van € 659.413, waarvan ruim 2/3 door de uitvoering van projecten. Het secretariaat van het Grenspark MSN werd ook in 2013 gesubsidieerd door de provincie Limburg (€ 55.000, -) en de deelstaat Nordrhein-Westfalen (€ 55.000, - MKULNV). De huidige subsidiëring van het secretariaat is tot eind 2014 beschikt. Dit jaar zal een verlenging van de subsidiëring voor de periode 2015-2018 worden aangevraagd.

In de subsidiebeschikking 2011-2014 van de provincie Limburg is als voorwaarde geformuleerd, dat het Grenspark in het jaarverslag over de realisatie van de doelen uit het provinciaal Meerjarenprogramma rapporteert. In tabel 2 zijn de projecten nader benoemd die in 2013 een substantiële bijdrage hebben geleverd aan de doelrealisatie van het provinciaal MJP.

pMJP-code	Lange termijn doel (operationeel doel)	Projecten MSN 2013 (vgl. hoofdstuk 3)
Ntr 3.2	Uitvoeren jaarplannen tbv het realiseren en veiligstellen van leefgebieden voor belangrijkste bedreigde soorten	o.a. NP De Meinweg, Lingsforterbeek, Elmpter Bach, Duitse Meinweg
Ntr 2.1	Realisering POG, mensgerichte natuur en ecologische verbindingzones: aan te kopen en in te richten	o.a. NP De Meinweg, Lingsforterbeek, Elmpter Bach, Duitse Meinweg
Ntr 5.4	Natuureducatie en steun aan lokale groepen	o.a. grensoverschrijdende tweetalige evenementenprogramma, scholing gidsen
PA.Lc.3	Instandhouding, informatievoorziening en ontsluiting cultuurhistorische en aardkundige elementen	o.a. Nationaalparkregio MeinWeg, premiumwandroutes Water.Wandel.Wereld
PA.SL 2	Versterken van communicatie, samenwerking en participatie tussen stad en land	o.a. Nationaalparkregio MeinWeg, premiumwandroutes Water.Wandel.Wereld
PA.SL 1	Bevorderen internationale samenwerking	hoofddoel Grenspark MSN conform de gemeenschappelijke regeling

Tabel 2: doelen provinciaal Meerjarenprogramma en doelrealisatie door Grenspark MSN

3 Werkzaamheden en activiteiten van het Grenspark MSN 2013



3.1 INTERREG IV A project Nationaalparkregio MeinWeg

Het INTERREG IV A project Nationaalparkregio MeinWeg in het hart van het Grenspark MSN, met een budget van € 956.000, - werd in de jaren 2009-2013 uitgevoerd. Doel van het project was de natuur en de cultuurgeschiedenis van het Nederlands-Duitse Meinweggebied grensoverschrijdend te verbeteren en te vermarkten. Het project heeft ca. € 6.000 meer gekost dan aan subsidiabele kosten was voorzien. Door de verhoging van het eigen aandeel van het Grenspark MSN kon dit worden gecompenseerd. Hieronder worden de in 2013 gerealiseerde resultaten weergegeven.

In 2011 en 2012 waren binnen het project 29 natuur- en landschapsgidsen opgeleid en werd een cursus m.b.t. natuur, landschap en de cultuurgeschiedenis van de Nationaalparkregio MeinWeg aan 29 gastronomen uit Nederland en Duitsland gegeven. In januari 2013 werd in de Ophover Mühle in Wegberg een gezamenlijke bijeenkomst georganiseerd voor de opgeleide gastronomen en natuurgidsen. Doel van de bijeenkomst was het wederzijds leren kennen en de ontwikkeling van regionale fiets- en wandelarrangementen voor gasten en bezoekers. Meerdere arrangementen werden ontwikkeld en in een brochure of in het evenementenprogramma van het Grenspark opgenomen.

Onder de supervisie van de NABU Naturschutzstation Kranenburg werd in de afgelopen jaren in de regio Beneden Niederrhein ook grensoverschrijdend natuurgidsen opgeleid. Om een netwerk van natuurgidsen langs de Nederlands-Duitse grens tussen NRW en de provincies Gelderland en Limburg te vormen, brachten de Meinweg-Guides in juni 2013 een bezoek aan de Niederrhein Guides. Doel van de bijeenkomst was de wederzijdse kennismaking en de inhoudelijke uitwisseling van ervaringen. Tijdens de gezamenlijke excursie werd de Millinger Waard bij Nijmegen bezocht.



Bijeenkomst Niederrhein- en Meinwegguides



Excursie Millinger Waard

In samenwerking met het Nationaal Park De Meinweg, Staatsbosbeheer en het IVN Consulentenschap Limburg werd in april 2013 de MeinWeg-brochure gepubliceerd. Daarin werden bijzondere attracties van de Nationaalparkregio en de aan het project deelnemende gemeenten gepresenteerd. Ook werden activiteiten en evenementen voor bezoekers en toeristen opgenomen.

Meinweg-brochure



Nederlandse en Duitse auteurs hebben de afgelopen jaren misdaadverhalen geschreven, die op en rondom de Meinweg spelen, om deze in een verhalenbundel te publiceren. Naast een eigen verhaal hebben de auteurs ook een verhaal van de burens vertaald en herschreven. De verhalenbundel met de titel “Buren onder elkaar – Misdaadverhalen uit de Meinweg” is in juni 2013 in een oplage van 1000 stuks gedrukt en in de verkoop gegaan.

In samenwerking met de VVV Midden Limburg was de Nationaalparkregio Meinweg 9 en 10 februari 2013 op de wandel- en fietsbeurs in Amsterdam vertegenwoordigd. Van 16 tot 19 maart presenteerde de Nationaalparkregio zich op de voorjaarsbeurs in Mönchengladbach.



Voorjaarsbeurs Mönchengladbach



Wandel- en fietsbeurs in Amsterdam

In het voorjaar 2013 werd naast de Raky-Weiher in de gemeente Wegberg een nieuwe poel aangelegd als voortplantingswater voor amfibieën en met name de kamsalamander. In het Nationaal Park De Meinweg kon op basis van het opgestelde poelenplan in 2013 in samenwerking met de beheerder Staatsbosbeheer meer dan 25 poelen worden opgeschoond en hersteld. Op eigendomsgronden van de gemeente Roerdalen in het Nationaal Park De Meinweg werden de heidevennen Bakven en Vlodropperven hersteld en verbeterd.



Poel bij de Raky Weiher in Wegberg

Voorjaar 2013 werden aan de oever van de Effelder Waldsee in Wassenberg een uitkijkhut geplaatst en in Roerdalen achter de Venhof een uitkijktoren. Deze uitkijkpunten bieden de wandelaars en fietsers een prima gelegenheid uit te rusten en een blik te werpen op de Effelder Waldsee of het heidelandschap van de Nationaalparkregio MeinWeg.



Uitkijktoren Meinweg



Uitkijkhut Effelder Waldsee

In de vier gemeenten van de Nationaalparkregio MeinWeg, Roermond, Roerdalen, Wassenberg en Wegberg werden in de zomer 2013 verscheidene informatiepanelen geplaatst. Zij geven op verschillende locaties informatie over bijzondere plekken in de Nationaalparkregio MeinWeg.

Ook werden op invalswegen naar het gebied 12 zogenaamde „toegangspoorten“ geplaatst, zij wijzen het wegverkeer er op dat men de Nationaalparkregio MeinWeg nadert.



Toegangspoort Nationaalparkregio Meinweg



Locatie Swalmen, gemeente Roermond

In mei 2013 werd in Herkenbosch een Nederlands-Duitse workshop georganiseerd met het thema „afstemming, beheer en ontwikkeling van het Meinweggebied”. Centraal thema van de workshop was de mogelijkheden te onderzoeken op welke terreinen en in welke biotopen procesnatuur een belangrijkere rol kan spelen bij het toekomstig beheer. Tijdens de workshop werden door experts van beide kanten van de grens impulslezingen gehouden. De afstemming m.b.t. grensoverschrijdend beheer en ontwikkeling van natuurgebieden zal in de komende jaren worden voortgezet.

Op 14 juni 2013 vond in Wassenberg de afsluitende bijeenkomst van het project plaats. De resultaten van het project werden gepresenteerd en op een amusante manier door de cabaretier Hastenrats Will van commentaar voorzien. Aan de afsluitende bijeenkomst namen 65 personen deel. De bijeenkomst werd met een wandeling en de officiële opening van de gerealiseerde uitkijkhut bij de Effelder Waldsee afgesloten.



Afsluitende bijeenkomst met Hastenrats Will



Opening uitkijkhut bij de Effelder Waldsee

Het project werd met de inhoudelijke eindrapportage en de door de accountant goedgekeurde financiële eindrapportage aan de euregio rijn-maas-noord afgesloten. Inmiddels is de eindbeschikking van de certificeringautoriteit IV A ontvangen.

3.2 INTERREG IV A project Nagrewa



Van 2009 tot 2013 coördineerde het Grenspark Maas-Swalm-Nette samen met ZLTO in opdracht van Waterschap Aa en Maas het INTERREG IV A project Nagrewa, waarbij 5 waterschappen aan weerskanten van de grens als projectpartners deelnamen.

Het project Nagrewa werd eind 2012 met een half jaar verlengd om de nog niet afgesloten deelprojecten alsnog te kunnen realiseren. Tot op een deelproject van het Niersverband (ecologisch herstel van mondingen van zijbeken van de Niers) werden alle overige deelprojecten compleet uitgevoerd. In totaal werden binnen het project subsidiabele kosten van € 3,71 miljoen gerealiseerd (92% van de oorspronkelijk geplande kosten).



Monding Flugplatzgraben Elmpt voor



en na herstel

Het Schwalmverband realiseerde in 2013 in afstemming met o.a. het Biologisch Station Krickenbecker Seen het ecologisch herstel van de monding van de Flugplatzgraben in de Swalm. Waterschap Aa en Maas heeft in het voorjaar 2013 de maatregelen rond de Vierlingsbeekse Molen en de bouw van de vispassage rond de molen afgesloten.



Vispassage Vierlingsbeekse Molenbeek



Beekherstel Vierlingsbeekse Molenbeek

Waterschap Peel en Maasvallei heeft in 2013 het beekherstel van de Lingsforterbeek afgerond. In samenwerking met de gemeente Venlo en de Stichting Limburgs Landschap werd daarbij het resterende traject van de beek opgeschoond en enkele oorspronkelijke meanders weer hersteld.



Beekherstel Lingsforterbeek



Beekherstel Lingsforterbeek

Ter afsluiting van de werkzaamheden in opdracht van het Waterschap Aa en Maas als leadpartner werd door het Grenspark MSN in de nazomer de inhoudelijke en financiële eindrapportage voorbereid.

3.3 INTERREG IV A Project Water.Wandel.Wereld



Het INTERREG IV A project werd van 2009-2012 in nauwe samenwerking met het Natuurpark Schwalm-Nette (leadpartner) gerealiseerd, met € 400.000,- aan subsidiabele kosten. De aan het project deelnemende Nederlandse gemeenten hebben in 2013 het Routebureau Noord en Midden Limburg de opdracht gegeven het toekomstige beheer en onderhoud van de premiumwandelroutes uit te voeren. De binnen het project geschoolde scouts controleren de premiumwandelroutes twee keer per jaar en informeren voor onderhoud en reparatie het routebureau. Het Grenspark MSN is in de toekomst nog contactpersoon voor vragen en bemiddelingen tussen scouts en het routebureau en of andere geïnteresseerden. Twee keer per jaar nodigen het routebureau en het Grenspark MSN de scouts uit voor een bijeenkomst om organisatorische zaken en informeel informatie uit te wisselen.



Markering premiumwandelroute

De vraag naar de wandelroutes en het desbetreffende foldermateriaal is enorm hoog. In totaal kon met de financiële ondersteuning van de gemeenten Roermond, Roerdalen, Leudal en Maasgouw, de waterschappen Roer en Overmaas en Peel en Maasvallei en de Duitse sponsors Niederrhein Tourismus, 2-Land Reizen, gemeenten Brügggen, Nettetal, Wegberg en Wassenberg na formele afloop van het project de brochures met de routekaarten al drie keer worden herdrukt (totale oplage 190.000 kaarten).

Internetsite Premiumwandelroutes Water-Wandel-Wereld

De internetsite www.wa-wa-we.eu is in april 2012 online gegaan en telde eind december 2012 al bijna 40.000 bezoeken. In 2013 werden 105.000 bezoeken geregistreerd. In vergelijking met de periode april t/m december 2012 is het aantal bezoeken op de internetsite dus ruim verdubbeld.

Maand	Aantal bezoeken 2012	Gemiddeld per dag 2012	Aantal bezoeken 2013	Gemiddeld per dag 2013
Januari	-	-	5976	193
Februari	-	-	6952	232
Maart	-	-	6970	225
April	1145	38	10123	362
Mei	2974	95	9243	298
Juni	3208	106	7866	262
Juli	4540	146	8313	268
Augustus	5415	174	10316	333
September	5597	186	10413	347
Oktober	7164	231	11932	385
November	5407	180	9038	301
December	4408	142	7812	252
Totaal	39.858	109	104.954	288

Tabel 3: aantal bezoeken op de internetsite van het project (www.wa-wa-we.eu) in 2012 en 2013

Wandelaars informeren zich blijkbaar van te voren uitgebreid over de premiumwandelmroutes en downloaden de betreffende routekaarten en of de GPS gegevens. In tabel 3 is het aantal bezoeken op de internetsite van het project in 2012 en 2013 weergegeven, per maand en gemiddeld per dag. De grote vraag naar routekaarten en het hoge aantal bezoeken op de internetsite bewijzen het grote succes van de communicatie, de marketing en de kwaliteit van de binnen het project Water.Wandel.Wereld gerealiseerde premiumwandelmroutes.

De financiële en inhoudelijke eindrapportage werd door het Naturpark Schwalm-Nette (leadpartner) in de afgelopen zomer bij de euregio rijn-maas-noord ingediend. Voor de cofinanciering uit het GOML programma werd op basis daarvan door het Grenspark MSN in 2013 het verzoek voor de definitieve subsidievaststelling door de provincie Limburg voorbereid en via de projectpartner gemeente Roerdalen ingediend. Intussen heeft de subsidievaststelling door de provincie plaatsgevonden en zijn de resterende provinciale subsidies uitbetaald.

3.4 Project Netzwerk Grüne Grenze

Het project Netzwerk Grüne Grenze is een Duits project op de grens van Limburg, Gelderland en NRW om ervaringen op te doen met het grensoverschrijdend kort sluiten van Duitse ecologische structuren en natuurgebieden met het Natuurnetwerk Nederland.

Het project wordt gefinancierd met middelen uit het ontwikkeling- en onderzoeksprogramma van de Bundesamt für Naturschutz (BfN), door de deelstaat NRW en de inbreng van eigen middelen door de projectpartners. De kosten voor de uitvoering van verschillende deelprojecten zijn begroot op € 1,75 miljoen. Tussen 2012 en zomer 2015 zijn op vier locaties langs de grens deelprojecten gepland. Het project wordt intensief wetenschappelijk begeleid. Het Grenspark MSN was als adviseur bij de voorstudie betrokken.

Het grootste deelproject met geschatte kosten van rond € 800.000,- vindt plaats in de Duitse Meinweg en wordt gecoördineerd door de NABU Naturschutzstation Haus Wildenrath. Overige partners in dit deelproject zijn de bosbeheerders van de Bondsrepubliek, het Regionalforstamt Niederrhein (Wald und Holz NRW) en de gemeente Wassenberg.

Doel van dit deelproject is de uitbreiding van eikenberkenbossen in de gemeenten Wassenberg en Wegberg en de aansluiting ervan op voorkomens op de Nederlandse Meinweg. Het Grenspark

Maas-Swalm-Nette is als partner in het project verantwoordelijk voor de regelmatige Nederlandse-Duitse uitwisseling van informatie tussen de projectpartners en de Nederlandse beheerders van de Meinweg.

Binnen het project werden in 2013 op de Duitse Meinweg uitgebreide herbebossingen met inheemse eiken uitgevoerd. Tevens werd een groot gedeelte van het voormalige militaire terrein camp Pinefield in de gemeente Wegberg afgebroken en verwijderd om ook hier door herinplant en natuurlijke successie weer de groei van inheemse eikenberkenbossen te bevorderen.

4 Overige activiteiten

4.1 Natuurwerkdag

Op 2 november vond voor de 9^e keer de jaarlijkse grensoverschrijdende natuurwerkdag plaats. Dit grensoverschrijdende initiatief was oorspronkelijk binnen het INTERREG IIIA project „Maas-Swalm-Nette in de picture“ gestart. Rond 30 vrijwilligers uit Nederland en Duitsland voerden beheersmaatregelen uit in het natuurgebied Melickerven in het Nationaal Park De Meinweg. De natuurwerkdag 2013 werd samen met Staatsbosbeheer Regio Zuid georganiseerd.



Natuurwerkdag 2013



Heidebeheer tijdens de natuurwerkdag

4.2 TransParcNet Meeting 2013 in het Grenspark MSN

Op verzoek van de EUROPARC federatie was het Grenspark van 4 - 7 juni 2013 gastheer van TransParcNet, het samenwerkingsverband van grensoverschrijdend samenwerkende en gecertificeerde nationale parken en natuurparken in Europa. Rond 35 deelnemers uit Finland, Noorwegen, Letland, Frankrijk, België, Nederland, Duitsland, Italië, Oostenrijk, Slovenië, Tsjechië, Hongarije, Polen en Rusland namen deel aan deze meerdaagse bijeenkomst in Asselt.

Doel van de bijeenkomst in 2013 was het uitwisselen van ervaringen met projectmatig werken. Door nieuwe kennis en ervaring over projectmanagement, beheer van beschermde natuurgebieden en communicatie en voorlichting kan het beheer in de afzonderlijke parken en grensoverschrijdend efficiënter worden gemaakt. In het kader van de conferentie werden workshops en lezingen georganiseerd. Tijdens excursies in het Grenspark werden de deelnemers ter plekke de resultaten van de verschillende INTERREG projecten en andere natuurbeheermaatregelen en natuurontwikkelingen getoond. Nadat het Grenspark MSN in 2012 opnieuw als Transboundary Parc werd gecertificeerd, mocht de secretaris tijdens de EUROPARC conferentie 2013 weer opnieuw het certificaat “Transboundary Parc” ontvangen.



Bijeenkomst TransParcNet in hotel Asselt



Excursie in het natuurgebied Brachter Wald

4.3 Bezoek delegatie van het Frans-Belgische Grenspark Hainaut

Een delegatie van 8 vertegenwoordigers van het grensoverschrijdend Natuurpark Hainaut gelegen op de Franse-Belgische grens, bezocht op 22 en 23 november 2013 het Grenspark MSN. De bestuurders wilden de structuren en grensoverschrijdende samenwerkingsvormen van andere parken in Europa leren kennen, om hun eigen samenwerking in de toekomst verder te institutionaliseren. Voor het bezoek aan het Grenspark had de delegatie het Internationale Natuurpark Bourtangere Moor-Bargerveen (provincie Drente, Emsland / Grafschaft Bentheim) bezocht. Vertegenwoordigers van het Internationale Natuurpark Bourtangere Moor-Bargerveen hadden het Grenspark MSN in 2002 bezocht en als voorbeeld genomen voor grensoverschrijdende samenwerking.

Bij het bezoek van de delegatie uit Hainaut werd naast de organisatie van het samenwerkingsverband van het Grenspark en de taken van het secretariaat ook een bezoek aan verschillende projectlocaties gebracht.

Afsluitend werd de delegatie door burgemeester Winkens van Wassenberg op kasteel Wassenberg ontvangen en vond een persbijeenkomst plaats.



Ontvangst delegatie op kasteel Wassenberg



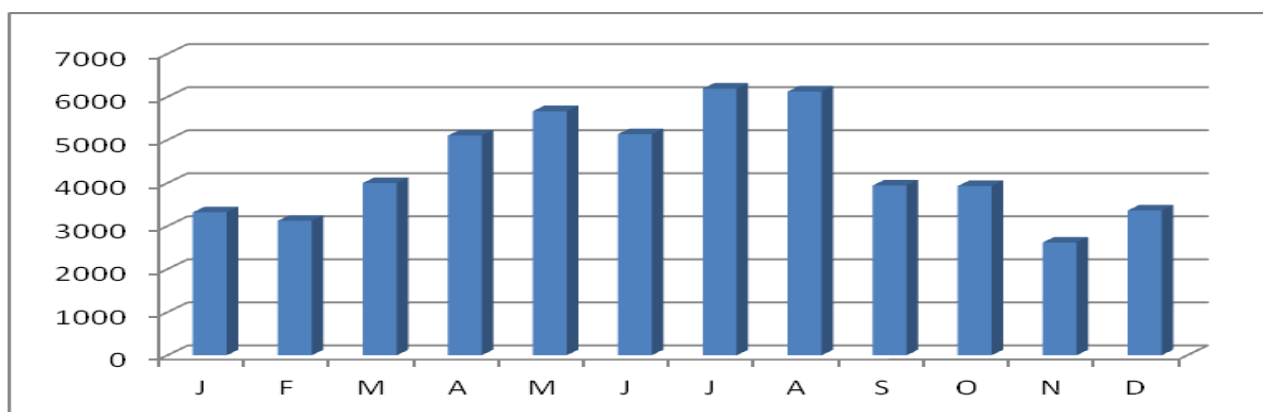
Excursie delegatie Meerlebroek, Beesel

4.4 Internetsite Grenspark MSN

Het maandelijks aantal bezoeken van de internetsites (www.natuurpark-msn.nl / www.natuurpark-msn.de) in 2013 is in tabel 4 en figuur 1 weergegeven. Ter vergelijking zijn ook de gegevens uit 2012 opgenomen.

Maand	Aantal bezoeken		Gemiddeld per dag	
	2013	2012	2013	2012
Januari	3321	3.693	107	119
Februari	3126	4.051	112	145
Maart	4001	4.943	129	159
April	5102	5.528	170	184
Mei	5669	6.168	183	199
Juni	5135	5.340	171	178
Juli	6193	5.631	200	182
Augustus	6126	5.929	198	191
September	3946	4.208	132	140
Oktober	3931	4.392	127	142
November	2620	3.179	87	106
December	3363	2.706	108	87
Totaal	52.533	55.768	144	153

Tabel 4: vergelijking van het aantal bezoeken op de website van het Grenspark in 2013 en 2012



Figuur 1: aantal bezoeken per maand op de internetsite 2013

Het aantal bezoeken op de internetsite is in 2013 in vergelijking met 2012 met 5,8 % afgenomen. Vooral in het voorjaar 2013 is het aantal bezoeken in vergelijking met 2012 gedaald; dit is mogelijk veroorzaakt door de relatief koude en matige weersomstandigheden in de eerste helft van 2013. In de tweede helft van 2013 nam het aantal bezoeken weer toe en waren de cijfers op vergelijkbaar niveau als in 2012.

4.5 Evenementenprogramma 2013

De tweetalige digitale excursiekalender van het Grenspark Maas-Swalm-Nette en het Naturpark Schwalm-Nette bieden de bezoekers van het Grenspark een uitgebreid en veelzijdig aanbod aan begeleide excursies, wandelingen, fietstochten, lezingen en andere activiteiten. In 2013 werden 590 evenementen aangeboden, ca. 25 % in Nederland en 75 % in Duitsland. Van de evenementen waren 20 % voor kinderen geschikt of speciaal voor kinderen aangeboden. De evenementen bestaan voor 40 % uit wandelingen, 25 % fietstochten en 35 % overige evenementen als lezingen, exposities, beurzen en andere activiteiten. De 590 evenementen (incl. grote evenementen) werden in totaal door meer dan 27.800 deelnemers bezocht. Aan de wandeltochten en excursies namen gemiddeld 17 personen deel en aan de fietstochten gemiddeld 21 personen. Alle evenementen staan steeds actueel digitaal op www.grenspark-msn.nl.

4.6 Overige voorlichtings- en communicatieactiviteiten

Het secretariaat helpt bij de contactopname en advisering van partners over de grens, geeft (project-) presentaties, interviews en adviezen en neemt in het kader van zijn werkzaamheden ook deel aan verschillende voorlichtingsactiviteiten. De in 2013 uitgevoerde activiteiten voorlichting en communicatie zijn in detail weergegeven in bijlage 2.

5 Toekomstige projecten

In 2014 zal het nieuwe INTERREG V A programma Nederland-Deutschland 2014-2020 van start gaan. Het Grenspark Maas-Swalm-Nette is najaar 2013 in samenwerking met de deelnemers van het Grenspark en andere potentiële partners begonnen nieuwe projectideeën te ontwikkelen.

Cultuurgeschiedenis verdigitaal

Het Grenspark MSN kent een uitgebreid en gevarieerd aanbod aan interessante (thematische) routestructuren en monumenten die getuigen van de rijke cultuurgeschiedenis. Desbetreffende routes zijn tot nu toe voornamelijk d.m.v. kaarten en folders (printmedia) in beeld gebracht. In het kader van een nieuw project wordt nagestreefd met behulp van moderne media verschillende elementen tot een digitaal netwerk te verbinden en te vermarkten. Moderne media, zoals smartphones, tablets en pc's, informeren digitaal en maken het netwerk op locatie toegankelijk en beleefbaar, o. a. door vernieuwende apps, augmented reality technologieën, computeranimaties en audiovisuele elementen. De informatie wordt met behulp van app's beschikbaar gemaakt en dient de verbeterde marketing van het Grenspark MSN en het bereiken van nieuwe toeristische doelgroepen. Met de deelnemers en verdere projectpartners zal daartoe in 2014 een aanvraag worden ingediend voor de subsidiëring van het project uit het nieuwe INTERREG V A programma Nederland- Deutschland 2014-2020.

Onthaasten in het Grenspark MSN

Doel is met verschillende projectpartners een projectvoorstel te ontwikkelen voor de marketing van een aanbod voor mensen die doelgericht op zoek zijn naar innerlijke rust, ontspanning en bezinning. Hiervoor worden instellingen geïnventariseerd en eventueel een gezamenlijk marketingplatform ontwikkeld. Bij de ontwikkeling van een gezamenlijk aanbod aan arrangementen kunnen natuurbeleving, beweging en ontspanning met elkaar worden gecombineerd. Mogelijk kunnen projectpartners uit omliggende landen aan het project participeren (Duitsland, Nederland, België, evt. anderen). Voor de subsidiëring kan dan het INTERREG V B programma in aanmerking komen.

Nagrewa II

De projectgroep Nagrewa is in 2013 meerdere keren bij elkaar geweest om een mogelijk vervolgpriject Nagrewa II te ontwikkelen. Hierbij staan vooralsnog de thema's energiewinning, nieuwe technologieën CO2 reductie en hoogwaterbescherming centraal. Gepoogd wordt om in 2014 met de waterschappen een nieuw projectvoorstel te formuleren, dat voor subsidiëring uit het INTERREG VA programma in aanmerking komt.

Bijlage 1: Ledenlijst algemeen bestuur Grenspark MSN

(stand per 01.01.2014)

Namens de deelnemende Nederlandse gemeenten

Gemeente Venlo

Wethouder Jos Teeuwen

Plv. voorzitter algemeen en dagelijks bestuur

Garnizoenweg 3

5928 NA Venlo-Blerick

Postbus 3434

5902 RK Venlo

077 3596221

Plaatsvervangend bestuurslid

Wethouder Wim van den Beucken

Garnizoenweg 3

5928 NA Venlo-Blerick

Postbus 3434

5902 RK Venlo

077 3596221

Gemeente Roermond

Bestuurslid

Wethouder Gerard IJff

Stadhuis, Markt 31

Postbus 900

6040 AX Roermond

0475-359999

Plaatsvervangend bestuurslid

Wethouder Wim Kemp

Stadhuis, Markt 31

Postbus 900

6040 AX Roermond

0475-359999

Gemeenten Echt-Susteren

Bestuurslid

Burgemeester Jos Hessels

Nieuwe Markt 55

Postbus 450

6100 AL Echt

0475 478478

Plaatsvervangend bestuurslid

Wethouder Jac Dijcks

Nieuwe Markt 55

Postbus 450

6100 AL Echt

0475 478478

Gemeente Roerdalen

Bestuurslid

Wethouder Chrit Wolfhagen

Schaapsweg 20

Postbus 6099

6077 ZH St. Odiliënberg

0475 538888

Plaatsvervangend bestuurslid

N.N.

Schaapsweg 20

Postbus 6099

6077 ZH St. Odiliënberg

0475 538888

Gemeente Leudal

Bestuurslid

Wethouder Ad Thomassen

Postbus 3008

6093 ZG Heythuysen

0475 859203

Gemeente Beesel

Plaatsvervangend bestuurslid

Wethouder Jan Smolenaars

Postbus 4750

5953 ZK Reuver

077-4749292

Namens de Duitse deelnemer Zweckverband Naturpark Schwalm-Nette

Peter Ottmann, landraad van de Kreis Viersen
Voorzitter algemeen en dagelijks bestuur

Rathausmarkt 3
D-41747 Viersen
0(049) 2162 391015

Kreis Heinsberg

Bestuurslid

Dr. Ferdinand Schmitz

Schrofmühle 2
D-41844 Wegberg
0(049) 2434 2330

Plaatsvervangend bestuurslid

Mevr. Hedwig Klein

von-Agris-Straße 45
D-41844 Wegberg

Kreis Kleve

Bestuurslid

Hermann Kilders

Orgelgarten 9
D-47669 Wachtendonk
0(049) 2836 1619

Plaatsvervangend bestuurslid

Peter Helbing

Eichendorffstraße 4
D-47647 Kerken

Stadt Mönchengladbach

Bestuurslid

Thomas Fegers

Eibenstraße 12
D-41239 Mönchengladbach
0(049) 21166 9904358

Plaatsvervangend bestuurslid

Michael Hildemann

Dülkener Straße 61
D- 41068 Mönchengladbach

Kreis Viersen

Bestuurslid

Heinz Schmitz

Sassenfeld 160
D-41334 Nettetal
0(049) 2153 4314

Plaatsvervangend bestuurslid

Mevr. Christa Hansen

Moersenstraße 5
D-41749 Viersen

Adviserende leden algemeen bestuur

Ministerium für Klimaschutz, Umwelt, Landwirtschaft, Natur- und Verbraucherschutz des Landes NRW

Abteilungsleiter Dr. Martin Woike
Schwannstraße 3
D-40476 Düsseldorf
0(049) 211-4566380

Plaatsvervanger
Rainer Seelig
Schwannstraße 3
D-40476 Düsseldorf
0(049) 211-4566537

Provincie Limburg

Gedeputeerde Patrick van der Broeck
Limburglaan 10
Postbus 5700
6202 MA Maastricht
043 389 99 99

Plaatsvervanger
Mevr. Hilde Gorissen
Limburglaan 10
Postbus 5700
6202 MA Maastricht
043 3897780

Bezirksregierung Düsseldorf

Heinrich Hansmann
Postfach 300865
D-40408 Düsseldorf
0(049) 211-4752039

Ministerie van Economische Zaken

Mevr. dr. ir. Mieke Reyniers
Bezuidenhoutseweg 73
2594 AC Den Haag
070 3798911

Bijlage 2: Overzicht voorlichting- en communicatieactiviteiten 2013

Activiteit	Datum	Plaats	Initiatiefnemer
Persafpraak Rheinische Post INTERREG IV A project NPR MeinWeg	06-03	Erkelenz	Grenspark Maas-Swalm-Nette, Angelika Hahn, Rheinische Post
Deelname en stand voorjaarsbeurs „Frühjahrsausstellung“	16/19-03	Mönchengladbach	Grenspark Maas-Swalm-Nette, NABU Naturschutzstation Wildenrath
Lezing n.a.v. toetreding stad Wassenberg tot de VVV Midden Limburg	19-03	Stadhuis Wassenberg	Gemeente Wassenberg, VVV Midden Limburg
Presentatie voor oprichtingscomité van het grensoverschrijdend Frans-Belgische Natuurpark Hainaut	20-03	Saint Almands le Eaux, Frankrijk	Frans-Belgisch Natuurpark Hainaut
Deelname Internationale Boomplantdag	20-03	Niederkrüchten-Elmpt	Natuurpark Schwalm-Nette, Nationaal Park De Meinweg, gemeente Roerdalen
Deelname voorjaarsforum Natuurmonumenten	12-04	Amersfoort	Natuurmonumenten
Deelname Workshop „toekomst van de euregio rijn-maas-noord“ Toerisme & Recreatie, Natuur & Landschap, Cultuur & Sport	17-04	Mönchengladbach	euregio rijn-maas-noord
Opening WWW Premiumwandelroute Schwalmbruch	21-04	Swalmen	Gemeente Roermond, Grenspark Maas-Swalm-Nette
Stakeholderconference INTERREG VA D-NL	24-04	Nijmegen	Gezamenlijk INTERREG Secretariaat
Workshop „Netwerk Groene Grens“, opbouw geodata-bestand	22-05	Kranenburg	Natuurmonumenten, NABU- Naturschutzstation Kranenburg
Deelname „Dag van het nationaal park“	26-05	Roerdalen-Herkenbosch	Staatsbosbeheer, IVN Consulentschap Limburg
Organisatie Workshop „Bos, beheer en natuurontwikkeling“	29-05	Roerdalen-Herkenbosch	Staatsbosbeheer, Wald und Holz NRW, NABU Wildenrath, Grenspark Maas-Swalm-Nette
Organisatie en gastheer TransParcNet Meeting 2013	04/07-06	Asselt, Grenspark Maas- Swalm-Nette	Grenspark Maas-Swalm-Nette
Lezing en excursie delegatie Gemeente Echt-Susteren	07-06	Roerdalen-Herkenbosch	Gemeente Echt-Susteren
Afsluitende bijeenkomst INTERREG Nationaalparkregio Meinweg	14-06	Wassenberg-Effeld	Grenspark Maas-Swalm-Nette, NABU Naturschutzstation Haus Wildenrath
Organisatie netwerkbijeenkomst Meinweg- en Niederrheinguides	15-06	Kekerdom	NABU Kranenburg, Grenspark Maas-Swalm-Nette
Lezing voor grensoverschrijdende werkgroepen Wassenberg- Roerdalen	18-06	Roerdalen-Herkenbosch	Gemeenten Roerdalen und Wassenberg
Persbijeenkomst n.a.v. publicatie misdadenverhalenbundel Meinweg	19-06	Wegberg	Gemeente Wegberg
Lezing voor technisch overleg Euregio's	20-06	Roerdalen-Herkenbosch	Gezamenlijk INTERREG Secretariaat
Deelname afsluitende bijeenkomst Lingsforterbeek INTERREG IV A project Nagrewa	27-06	Arcen	Waterschap Peel en Maasvallei
Presentatie bezoek jury Entente Florale	08-07	Wassenberg	Gemeente Wassenberg

Deelname jubileum 25 jaar Biologisch Station Krickenbecker Seen	12-07	Nettetal-Hombergen	Biologische Station Krickenbecker Seen
Deelname Groene Markt Biologisch Station Krickenbecker Seen	14-07	Nettetal-Hombergen	Biologische Station Krickenbecker Seen
Deelname bezoek prof. dr. Beate Jessel, directeur Bundesamt für Naturschutz, project Netzwark Grüne Grenze	12-08	Kranenburg	NABU Naturschutzstation Kranenburg
Deelname toeristisch workshop "Pluk de dag" Beesel	22-08	Beesel	Gemeente Beesel
Deelname workshop E-Fitness deel I	10-09	Straelen	Niederrhein Tourismus
Deelname afsluiting Natuurkwaliteitsimpuls Meinweg	30-09	Roerdalen-Herkenbosch	Staatsbosbeheer, IVN Consulentenschap Limburg, Gemeente Roerdalen
Deelname Evaluatie en nieuwe impulsen toerisme Gemeente Beesel	07-10	Beesel	Gemeente Beesel
Deelname filminterview voor Provincie Limburg	10-10	Roermond en Nederkrüchten	Filmploeg In Beeld, Provincie Limburg
Leiding excursie studenten Universiteit Münster	11-10	Roermond en Roerdalen	Universität Münster
Deelname Europarc Conference	9/13-10	Debrecen, Hongarije	Europarc
Workshop "klimaatneutrale administratie"	17-10	Gelsenkirchen	Natur-und Umweltakademie
Bezoek Grenspark De Zoom Kalmthoude Heide	24-10	Kalmthout, België	Grenspark De Zoom Kalmthoude Heide
Deelname Wildernis Café	24-10	Maastricht	Staatsbosbeheer, Provincie Limburg
Organisatie en uitvoering Natuurwerkdag 2013	02-11	Roerdalen-Herkenbosch	Staatsbosbeheer, Grenspark Maas-Swalm-Nette
Deelname Workshop E-Fitness deel II	11-11	Krefeld	Niederrhein Tourismus
Duits-Nederlands Economieforum	12-11	Mönchengladbach	D-NL Kamer van koophandel
Deelname maatschappelijke beursvloer Venlo	13-11	Venlo	ABN Amro, IVN Consulentenschap Limburg
Deelname persbijeenkomst Camp Pinefield project 'Netwerk Groene Grens'	15-11	Wegberg	NABU Naturschutzstation Wildenrath
Bezoek delegatie Frans-Belgisch Natuurpark Hainaut bij MSN en persbijeenkomst Wassenberg	22/23-11	Wassenberg, Roermond, Beesel	Grenspark Maas-Swalm-Nette
Deelname congres ZLTO	12-12	's Hertogenbosch	ZLTO
Deelname eindejaar bijeenkomst Euregio Rijn-Waal	16-12	Kleve	Euregio Rijn-Waal
Deelname workshop sectie Lage Landen van EUROPARC	19-12	Den Haag	Europarc Nederland