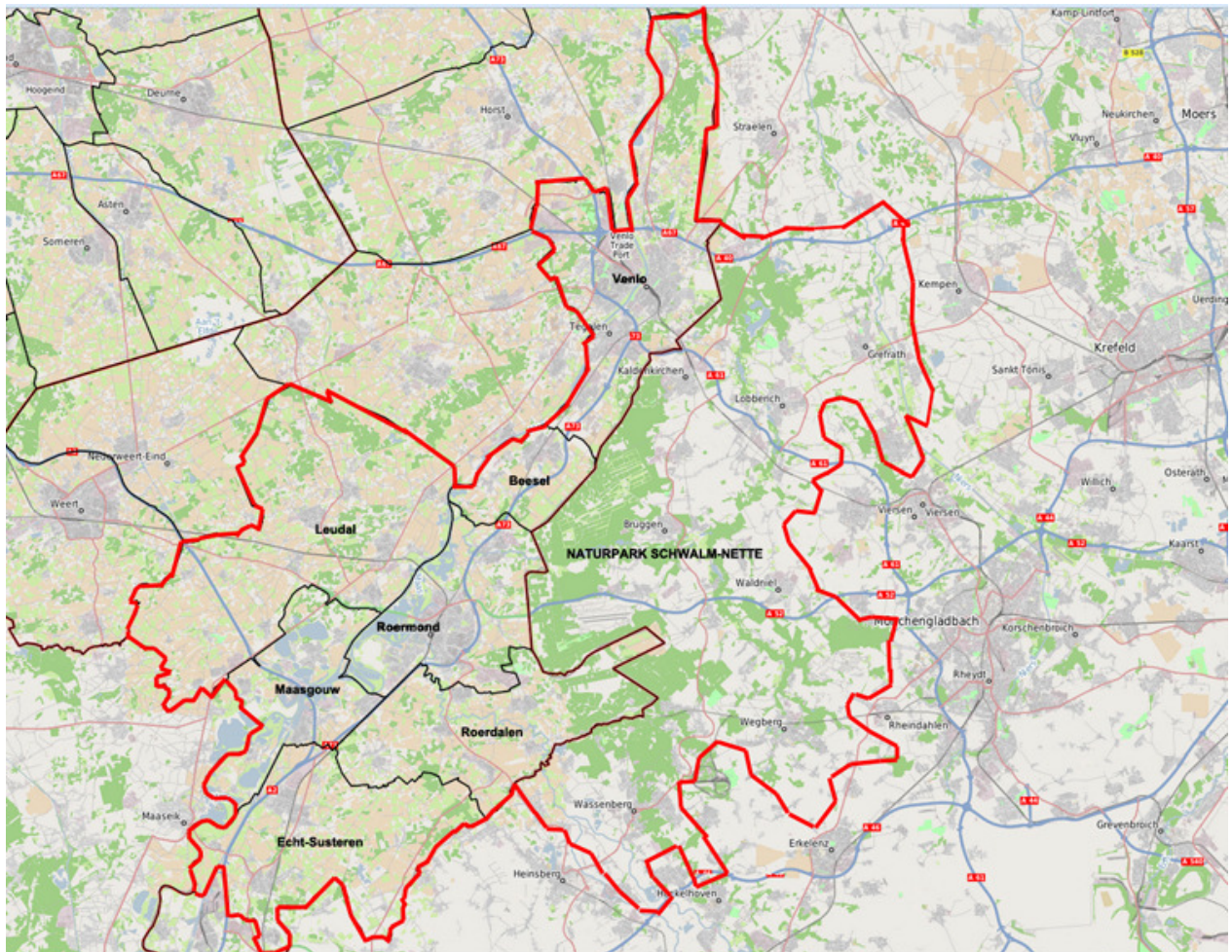


## VERSLAG VAN ACTIVITEITEN 2016

### Openbaar Lichaam Duits-Nederlands Grenspark Maas-Swalm-Nette (MSN)



[WWW.GRENSPARK-MSN.NL](http://WWW.GRENSPARK-MSN.NL)

MEDE GESUBSIDIEERD DOOR DE PROVINCIE LIMBURG EN DE DEELSTAAT NRW (MKULNV)

provincie limburg



**PLATTELAND  
IN UITVOERING**  
'n Buitenkans voor Limburgers

Ministerium für Klimaschutz, Umwelt,  
Landwirtschaft, Natur- und Verbraucherschutz  
des Landes Nordrhein-Westfalen



## Inhoud

<b>1</b>	<b>INLEIDING .....</b>	<b>3</b>
<b>2</b>	<b>OPENBAAR LICHAAM DUIJS-NEDERLANDS GRENSPARK MSN.....</b>	<b>3</b>
<b>2.1</b>	<b>Gemeenschappelijke regeling en deelnemers .....</b>	<b>3</b>
<b>2.2</b>	<b>Algemeen bestuur.....</b>	<b>4</b>
<b>2.3</b>	<b>Dagelijks bestuur .....</b>	<b>4</b>
<b>2.4</b>	<b>Personeel en secretariaat.....</b>	<b>4</b>
<b>2.5</b>	<b>Subsidiëring van het Grenspark MSN .....</b>	<b>5</b>
<b>3</b>	<b>PROJECT GEBONDEN ACTIVITEITEN.....</b>	<b>6</b>
<b>3.1</b>	<b>Nationaalparkregio MeinWeg .....</b>	<b>6</b>
<b>3.2</b>	<b>Premiumwandelroutes Water.Wandel.Wereld .....</b>	<b>7</b>
<b>3.3</b>	<b>INTERREG V-A project „Cultuurgeschiedenis Digitaal“ .....</b>	<b>9</b>
<b>3.4</b>	<b>INTERREG V-A project „Natuur- en Bosbrandpreventie“ .....</b>	<b>12</b>
<b>3.5</b>	<b>Natuurboek Maas-Swalm-Nette.....</b>	<b>13</b>
<b>3.6</b>	<b>CuNaTo .....</b>	<b>13</b>
<b>4</b>	<b>OVERIGE ACTIVITEITEN.....</b>	<b>13</b>
<b>4.1</b>	<b>Evenementenkalender 2016 .....</b>	<b>13</b>
<b>4.2</b>	<b>Internetsite Grenspark MSN .....</b>	<b>14</b>
<b>4.3</b>	<b>Natuurwerkdag.....</b>	<b>15</b>
<b>4.4</b>	<b>EUROPARC Federatie - TransParcNet .....</b>	<b>15</b>
<b>4.5</b>	<b>Overige activiteiten en voorlichting .....</b>	<b>16</b>
<b>5</b>	<b>PROJECTACQUISITIE .....</b>	<b>16</b>
	<b>BIJLAGE 1: LEDENLIJST ALGEMEEN BESTUUR GRENSPARK MSN (STAND 31.12.2016) .....</b>	<b>17</b>
	<b>BIJLAGE 2: OVERZICHT OVERIGE ACTIVITEITEN COMMUNICATIE 2016.....</b>	<b>18</b>

## **1 Inleiding**

### **1.1 Algemeen**

2016 was een jaar van vernieuwingen. De nieuwe gemeenschappelijke regeling trad in werking, het algemeen en het dagelijks bestuur werden uitgebreid en nieuwe projecten gestart.

Het in november 2015 beschikte INTERREG V-A project „Cultuurgeschiedenis Digitaal“ ging in het voorjaar 2016 officieel in uitvoering. Verder werd in 2016 het INTERREG V-A project „Natuur- en Bosbrandpreventie aangevraagd en beschikt.

Dankzij de subsidies van de provincie Limburg, de deelstaat Nordrhein-Westfalen (NRW, MKULNV) en de financiële bijdragen van de deelnemers, projectpartners en de ondersteuning van vrijwillige gidsen en routescouts, konden ook in 2016 vele bewoners en bezoekers van de activiteiten van het Grenspark MSN benutten.

In overeenstemming met de gemeenschappelijke regeling informeert het dagelijks bestuur de deelnemers aan het Grenspark MSN over de activiteiten en uitgevoerde werkzaamheden in het afgelopen jaar. In dit jaarverslag 2016 zijn deze in de hoofdstukken 3 en 4 weergegeven. Het conceptjaarverslag zal op 12 mei 2017 ter vaststelling aan het algemeen bestuur worden aangeboden.



Molenplas, gemeente Maasgouw

## **2 Openbaar Lichaam Duits-Nederlands Grenspark MSN**

### **2.1 Gemeenschappelijke regeling en deelnemers**

Naar aanleiding van de wijziging van de Wet Gemeenschappelijke Regelingen in Nederland per 1 januari 2015 is de Gemeenschappelijke Regeling van het openbaar lichaam Duits-Nederlands Grenspark Maas-Swalm-Nette in 2016 aangepast. Het algemeen bestuur had daartoe op 26 november 2015 een wijzigingsvoorstel besloten.

Het wijzigingsvoorstel werd in het voorjaar 2016 door de gemeenteraden van alle deelnemende Nederlandse gemeenten conform voorstel geaccordeerd. Na publicatie in de Staatscourant op 3 juni en in de Amtsblätter van de Regierungsbezirke Düsseldorf op 27 mei en Köln op 30 mei

trad de nieuwe regeling op 1 juli 2016 in werking. Met inwerkingtreding van de nieuwe regeling zijn de gemeenten Maasgouw en Echt-Susteren opnieuw deelnemer van het Grenspark MSN. Vanaf 1 juli 2016 kent het Grenspark MSN de volgende deelnemers: van Nederlandse zijde de zeven gemeenten Beesel, Leudal, Echt-Susteren, Maasgouw, Roerdalen, Roermond en Venlo en van Duitse zijde het Zweckverband Naturpark Schwalm-Nette. Met de inwerkingtreding van de regeling werd ook het ambtsgebied van het Grenspark MSN uitgebreid: het ambtsgebied van het Duitse Zweckverband Naturpark Schwalm-Nette en de complete werkgebieden van de deelnemende Nederlandse gemeenten.

## **2.2 Algemeen bestuur**

Met ingang van 1 juli 2016 wordt het algemeen bestuur gevormd door een vertegenwoordiger en plaatsvervanger namens de zeven Nederlandse deelnemers en zeven vertegenwoordigers en hun plaatsvervangers namens het Duitse Zweckverband Naturpark Schwalm-Nette. Vertegenwoordigers van de subsidiërende overheden, provincie Limburg, MKULNV en Bezirksregierung Düsseldorf namens de deelstaat NRW zijn adviserend lid van het algemeen bestuur.

De leden van het algemeen bestuur per 31 december 2016 zijn in bijlage 1 weergegeven.

In 2016 vergaderde het algemeen bestuur twee maal. De 29<sup>e</sup> vergadering vond op 20 april plaats in Wassenberg. Hier werden het jaarverslag en jaarrekening 2015 en de begroting en werkplan 2017 vastgesteld. In verband met de wijzigingen van de portefeuilles van het college van B&W van de gemeente Venlo trad wethouder Jos Teeuwen af als voorzitter van het Grenspark MSN. Zijn opvolger als vertegenwoordiger van de gemeente Venlo als bestuurslid is wethouder Wim van den Beucken. Op 20 april werd wethouder Wim van den Beucken door het algemeen bestuur tot voorzitter van het algemeen bestuur en het dagelijks bestuur gekozen.

De 30<sup>e</sup> vergadering van het algemeen bestuur vond plaats op 23 november. Het algemeen bestuur stelde daarbij het reglement van orde voor de vergaderingen van het algemeen bestuur vast en nam het reglement van orde voor de vergaderingen van het dagelijks bestuur en de instructies voor de secretaris voor kennisgeving aan. Verder werd de voortgang van de projecten en de projectacquisitie gepresenteerd.

Ter gelegenheid van de bestuursvergadering werd onder leiding van de voorzitter het nieuwe duurzame stadshuis van de gemeente Venlo bezichtigd.

## **2.3 Dagelijks bestuur**

Het dagelijks bestuur werd tot 23 november gevormd door de voorzitter Wim van den Beucken (wethouder gemeente Venlo) en de plaatsvervangende voorzitter Andreas Budde (Dezernent Kreis Viersen). In overeenstemming met de regeling werd het dagelijks bestuur met een Duits en een Nederlands lid uitgebreid. Het algemeen bestuur heeft op 23 november de heren Jan Smolenaars (wethouder gemeente Beesel) en Josef Nießen (Dezernent Kreis Heinsberg) tot leden van het dagelijks bestuur gekozen.

## **2.4 Personeel en secretariaat**

De werkzaamheden van het secretariaat in het GroenHuis in Roermond werden ook in 2016 door de secretaris drs. Leo Reyrink (volledige werktijd) en dipl.-ing. agr. Silke Weich (projectcoördinatie) verricht. De werktijd van mevr. Weich werd vanaf 1 april van 5/6 fte (tijdelijk tot oktober 2018) uitgebreid tot 1 fte. De administratieve en boekhoudkundige werkzaamheden werden op basis van een overeenkomst door de Stichting Ons WCL uitgevoerd en op uurbasis afgerekend. Ook in 2016 werd de loonadministratie, het opstellen en controleren van de jaarrekening in opdracht van het Grenspark MSN door Killaars Steegs Groep in Reuver uitgevoerd.

Grenspark MSN is onderhuurder van de Stichting GroenHuis die huurder is van gedeelten van het GroenHuis, in eigendom van de gemeente Roermond. De Stichting GroenHuis wordt gevormd door de Stichting Natuur en Milieufederatie Limburg, IVN Limburg en het Koninklijk Natuurhistorisch Genootschap Limburg.

De secretaris neemt regelmatig deel aan de vergaderingen met het stichtingsbestuur.

## 2.5 Subsidiëring van het Grenspark MSN

In 2016 werd het secretariaat van het Grenspark MSN gesubsidieerd door de provincie Limburg en de deelstaat NRW. De subsidies (tot 55.000, - €/jaar) zijn in 2014 beschikbaar voor de periode 2015-2018.

De gezamenlijke bijdrage van de deelnemers ter hoogte van eveneens 55.000, - €/jaar werd in overeenstemming met de regeling voor de helft bijgedragen door het Duitse Naturpark Schwalm-Nette en voor de helft door de Nederlandse deelnemers.

In de subsidiebeschikking 2015-2018 van de provincie Limburg is o.a. als voorwaarde geformuleerd, dat het Grenspark MSN in het jaarverslag zichtbaar dient te maken aan welke provinciale doelen is bijgedragen. Het betreft vooral de realisatie van de doelen uit de Nota Natuurbeleid: ‘natuurlijk eenvoudig’, de POL 2014, het Beleidskader Burgerparticipatie en de Strategienota Internationalisering. In tabel 2 zijn daartoe per beleidsnota de projecten en activiteiten benoemd die een substantiële bijdrage hebben geleverd aan de doelrealisatie van provinciale doelen.

Beleidsnota	Doel	Projecten MSN 2016
<b>Natuurbeleid:</b> „natuurlijk eenvoudig“	<b>Hoofdstuk 3.1</b> - Goudgroene natuur: versterken recreatieve mogelijkheden in de bestaande natuur - Bronsgroene landschapszones: herstel cultuurhistorische elementen - Ontwikkeling van streekfondsen <b>Hoofdstuk 5.7</b> versterken van grensoverschrijdende samenwerking voor natuur en landschap	Het jaarlijkse programma van “evenementen en excursies” en de werkzaamheden en promotie van de premiumwaterwandroutes dragen bij aan het versterken van recreatie in natuur en landschap. Het INTERREG V-A project “Cultuurgeschiedenis Digitaal” draagt bij aan het recreatief gebruik van bronsgroene en goudgroene natuur, herstel van cultuurhistorische elementen en beleving cultureel erfgoed. Het in 2016 goedgekeurde INTERREG V-A project “Natuur- en Bosbrandpreventie” levert ook een bijdrage aan de doelen uit de beleidsnota.
<b>Provinciaal Omgevingsplan Limburg POL 2014</b>	<b>Hoofdstuk 4.2.3</b> Visie MiddenLimburg, belangrijkste uitdagingen en opgaven: - Versterken hoofdtoegangspoorten bij grensoverschrijdende natuurgebieden en versterken	Zie ook hierboven onder INTERREG V-A project “Cultuurgeschiedenis Digitaal”. Bij de uitvoering van het project zijn naast toeristen ook de bewoners van wederzijds de grens doelgroep in het project. Bij de uitvoering wordt actief gebruik gemaakt van de expertise van de lokale heemkundeverenigingen.

	<p>aanwezige cultuurhistorie</p> <p><b>Hoofdstuk 7.2.1</b> De Limburgse ambitie:</p> <ul style="list-style-type: none"> <li>- Versterken van natuur en natuurbeleid in de samenleving</li> </ul> <p><b>Hoofdstuk 7.2.5</b> Verankering natuur in de samenleving:</p> <ul style="list-style-type: none"> <li>- Vergroten betrokkenheid en draagvlak</li> </ul> <p><b>Hoofdstuk 7.5.1</b> Landschap en cultuurhistorie, de Limburgse ambitie:</p> <ul style="list-style-type: none"> <li>- Behoud en versterken van de kenmerkende kwaliteiten (incl. cultureel erfgoed) en afwisseling van het landschap</li> </ul>	<p>Het project draagt daarmee actief grensoverschrijdend bij aan de vermaatschappelijking van de natuur en het cultureel erfgoed.</p> <p>Het INTERREG V-A project “Natuur- en Bosbrandpreventie” levert een bijdrage aan verankering van natuur in de samenleving. Dit vooral door de participatie van de vrijwillige brandweren aan weerszijden van de grens.</p> <p>Het People 2 People project CuNaTo leverde eveneens een bijdrage aan de provinciale doelstellingen.</p>
<b>Beleidskader Burgerparticipatie</b>	<b>Hoofdstuk 2</b> doel: implementeren van een aanpak voor burgerparticipatie	<p>Zie hierboven.</p> <p>De binnen het INTERREG IV-A project Water.Wandel.Wereld ontwikkelde premiumwandelmroutes worden in het veld door vrijwillige lokale routescouts gecontroleerd en bijeenkomsten voor het grensoverschrijdend uitwisselen van informatie en kennis worden door het Grenspark MSN en het Naturpark Schwalm-Nette i. s. m. Routebureau Noord- en Midden Limburg gefaciliteerd.</p> <p>In nauwe samenwerking met het Natuurhistorisch Genootschap Limburg is een “Natuurboek Grenspark MSN” in voorbereiding. Door 20 auteurs worden op vrijwillige basis artikelen aangeleverd die informatie geven over de mooiste natuurgebieden in het Grenspark MSN en uitnodigen om deze te bezoeken.</p>
<b>Strategienota Internationalisering Provincie Limburg</b>	<p>Doel: economisch, fysiek, sociaal &amp; cultureel versnellen en versterken van het grensoverschrijdend functioneren.</p> <p>INTERREG A (B/C) zijn bij uitstek bedoeld om grensoverschrijdende samenwerkingsprojecten te bevorderen en kunnen rechtstreeks bijdragen aan de realisatie van de tweevoudige internationale strategie.</p>	<p>Door de deelname van de 7 Limburgse gemeenten in het INTERREG V-A project “Cultuurgeschiedenis Digitaal” worden actief verbindingen gelegd met gemeenten en partners in het aangrenzende Duitsland. Hoofddoel van het Grenspark MSN is de grensoverschrijdende samenwerking, o.a. door gebruikmaking van het instrument INTERREG.</p> <p>Met de uitvoering van het project “Cultuurgeschiedenis Digitaal” en de goedkeuring en start van het project “Natuur- en Bosbrandpreventie” in 2016 wordt ook een bijdrage geleverd aan de doelen van de internationalisering in Limburg. Dit laatste project verbindt natuur- en bosbeheerders en brandweerlieden grensoverschrijdend. In totaal zijn 16 Nederlandse en Duitse grensgemeenten bij het project betrokken.</p>

Tabel 2: doelrealisatie door Grenspark MSN aan relevante beleidsprogramma's van de provincie Limburg

### 3 Project gebonden activiteiten

#### 3.1 Nationaalparkregio MeinWeg



Nationaalparkregio Meinweg is een INTERREG IV-A project uitgevoerd van 2009-2013. Centraal thema in het project was de gemeenschappelijke geschiedenis van de vier

grensgemeenten en de natuur van nationaal park de Meinweg en de aangrenzende bossen van de Duitse Meinweg. Grenspark MSN beheerde ook 2016 de internetsite van Nationaalparkregio Meinweg ([www.npr-meinweg.eu](http://www.npr-meinweg.eu)). De binnen het project ontstane netwerken van gidsen en gastronomen werden regelmatig geïnformeerd over actuele thema's en evenementen.

Grenspark MSN is lid van het overlegorgaan Nationaal Park De Meinweg en van de daaronder ressorterende werkgroep Communicatie, Educatie en Recreatie (CER), waarin samen met IVN Limburg, Staatsbosbeheer en VVV Midden-Limburg thema's en evenementen rondom de Meinweg worden ontwikkeld en afgestemd. Grenspark MSN is tevens lid van de werkgroep Natuur, Onderzoek en Beheer (NOB) voor de afstemming van het beheerrelevant onderzoek en beheermaatregelen.

Het Nationaal Park De Meinweg heeft zich in 2016 bezig gehouden met een strategische doorontwikkeling. Dit in verband met de afname van structurele subsidies voor Nationale Parken in Nederland. In juli 2016 heeft het Grenspark MSN in samenwerking met IVN, Staatsbosbeheer, VVV Midden-Limburg en overige leden van het overlegorgaan een symposium in kasteel Daelenbroeck in Herkenbosch georganiseerd om met regionale stakeholders samenwerkingsmodellen voor de toekomst te ontwikkelen.



Vanuit de grensoverschrijdende ervaringen en als lid van het overlegorgaan heeft het Grenspark MSN een inhoudelijke bijdrage geleverd aan het opstellen van het Bidbook GrensparkLimburg. Onder de noemer GrensparkLimburg hebben de Nationale Parken De Maasduinen, De Meinweg en Nationaal Landschap Zuid-Limburg zich kandidaat gesteld voor de verkiezing van het mooiste natuurgebied van Nederland. Met 6.736 stemmen kreeg GrensparkLimburg een verdienstelijke zesde plaats.

### 3.2 Premiumwandelroutes Water.Wandel.Wereld

De binnen het INTERREG IV-A project „Water.Wandel.Wereld“ ontwikkelde premiumwandelroutes worden noch steeds door vele enthousiaste wandelaars bezocht.

#### Route beheer en onderhoud

Aan Duitse zijde worden de wegen door het Naturpark Schwalm-Nette beheerd. In Nederland beheert en onderhoudt het Routebureau Noord- en Midden Limburg in opdracht van de betreffende gemeenten de routes. Beheer en onderhoud vinden grensoverschrijdend in nauwe afstemming met Naturpark Schwalm-Nette plaats.

Elf vrijwillige routescouts uit Nederland en Duitsland controleren de routes regelmatig, verrichten kleine reparaties ter plekke en melden behoefte aan groot onderhoud aan de beheersorganisaties.

In Nederland wordt door het Routebureau Noord- en Midden Limburg en het Grenspark MSN bij het beheer van de routes succesvol gebruik gemaakt van het softwareprogramma easy-GIS. Routescouts en wandelaars kunnen daarbij via het internet de locaties met schade en ontbrekende markeringen zeer nauwkeurig aangeven, zodat deze ook op korte termijn verholpen kunnen worden.

#### Bijeenkomst routescouts

De vrijwillige routescouts komen ter afstemming en uitwisseling van informatie twee keer per jaar bij elkaar. Ook worden



organisatorische en actuele thema's afgestemd. Op 6 april vond de bijeenkomst plaats in Nettetal op de Galgenvenn Route en op 4 oktober in Roerdalen op de Rode Beek Route.

Foto: B. Nienhaus

## Marketing



In 2016 werd de Galgenvennroute door het Duitse Wandelmagazine in de categorie mooiste wandelroute van Duitsland genomineerd. Lezers van het wandelmagazine stemden online. Op de jaarbeurs Tour Natur in Düsseldorf mocht de delegatie bestaande uit landraad dr. Andreas Coenen, Michael Puschmann, routescout Wilfried Küsters en Leo Reyrynk uit handen van de moderator Michael Andrack de oorkonde voor de tweede plaats ontvangen. Dit succes en de daarbij behorende marketing leidden tot een aanzienlijke toename van de bezoekersaantallen, ook op de overige routes.

Op de jaarbeurs Tour Natur van 2 tot 4 september was het Grenspark MSN samen met de Duitse collega's met een informatiestand vertegenwoordigd. De Tour Natur werd 2016, gebaseerd op gegevens van de organisatoren door meer dan 40.000 geïnteresseerde wandelaars bezocht.



In 2016 verschenen meerdere krantenberichten over het thema premiumwandelroutes. Op meerdere internetsites en blogs werd voor de premiumwandelroutes reclame gemaakt.

### Voorbeelden:

[www.wa-wa-we.eu](http://www.wa-wa-we.eu) Internetsite premiumwandelroutes Water.Wandel.Wereld

[www.premiumwanderwelten.de](http://www.premiumwanderwelten.de) Het Duitse Naturpark Schwalm-Nette is lid van de koepelorganisatie Premiumwandelerwelten van 9 regio's in Duitsland die gecertificeerde premiumwandelroutes hebben.

[www.wanderinstitut.de](http://www.wanderinstitut.de) Certificeerder en ontwikkelaar van het keurmerk premiumwandelroutes

[www.outdooractive.com](http://www.outdooractive.com) Forum voor wandelroutes in Europa

[www.liefdevoorlimburg.nl](http://www.liefdevoorlimburg.nl) Internetsite toeristische organisaties Limburg

[vvmiddenlimburg.nl](http://vvmiddenlimburg.nl) Internetsite VVV Midden-Limburg



### Forum premiumwandelroutes

Het forum premiumwandelroutes is een meerdaagse conferentie van alle organisaties met gecertificeerde premiumwandelroutes. De conferentie zorgt voor de uitwisseling van informatie en ervaringen en leidt tot een kwaliteitsverbetering van het keurmerk. Het forum vond in 2016 plaats in Losheim in Naturpark Saar-Hunsrück.



### Nieuwe premiumwandelroutes bij de buren

Door tussenkomst van het Grenspark MSN heeft het Vlaams nationaal park Hoge Kempen in 2016 eveneens twee gecertificeerde premiumwandelroutes gerealiseerd. Dit zijn de eerste premiumwandelroutes in België, ze vormen een mooie aanvulling op de 9 in onze grensregio gerealiseerde premiumwandelroutes.



### Internetsite Water.Wandel.Wereld

De internetsite [www.wa-wa-we.eu](http://www.wa-wa-we.eu) is de specifieke site voor de premiumwandelroutes in het Grenspark MSN. Wandelaars kunnen zich hier informeren en routekaarten en GPX bestanden downloaden. Tabel 3 geeft voor 2015 en 2016 het aantal bezoeken per maand en het daggemiddelde per maand weer. De internetsite werd in 2016 125.271 keer bezocht. Dit betekent een toename van ruim 65% ten opzichte van 2015. Vooral de nominatie van de premiumwandelroute Galgenvenn in Duitsland en de daarmee samenhangende reclame heeft in 2016 voor een enorme toename van de bezoekersaantallen gezorgd, vooral van augustus tot oktober.

Maand	Aantal bezoeken		Daggemiddelde	
	2016	2015	2016	2015
Januari	5.830	4.642	188	150
Februari	5.678	4.123	203	147
Maart	8.401	7.357	271	237
April	7.943	7.324	265	244
Mei	11.629	8.507	375	274
Juni	7.979	7.026	266	234
Juli	9.358	6.437	302	208
Augustus	15.910	7.821	513	252
September	17.623	7.271	587	242
Oktober	20.995	10.137	677	327
November	9.856	6.162	329	205
December	4.069	3.835	131	123
<b>totaal</b>	<b>125.271</b>	<b>80.642</b>	<b>342</b>	<b>221</b>

Tabel 3: aantal bezoeken op de projectsite ([www.wa-wa-we.eu](http://www.wa-wa-we.eu)) in 2016 en 2015

### 3.3 INTERREG V-A project „Cultuurgeschiedenis Digitaal“



Het in juni 2015 bij de euregio rij-n-maas-noord ingediende INTERREG V-A project „Cultuurgeschiedenis Digitaal“ werd in oktober 2015 beschikt. De looptijd van het project is van 15 juni 2015 tot 31 oktober 2018. Het projectbudget bedraagt 2.600.000,- €.

Doel van het project is de marketing van het Grenspark MSN aan de hand van de cultuurgeschiedenis en historische elementen, die digitaal toegankelijk worden gemaakt. Met behulp van moderne media worden daartoe relevante cultuurhistorische elementen multimediaal opgewaardeerd. Ook worden binnen het project gidsen natuurtheater opgeleid om daarmee in

onze regio een nieuwe vorm van natuurbeleving te realiseren. Via gerichte marketing en voorlichting worden de ontwikkelde producten op de markt gebracht.

### Projectpartners

De aan het Grenspark MSN deelnemende Nederlandse gemeenten Beesel, Echt-Susteren, Leudal, Maasgouw, Roerdalen, Roermond en Venlo en de Duitse gemeenten Brüggen, Niederkrüchten, Wachtendonk, Wassenberg en Wegberg zijn projectpartners. De toeristische projectpartners zijn VVV Midden-Limburg, Leisure Port, Niederrhein Tourismus, Heinsberger Tourist Service en Marketing Gesellschaft Mönchengladbach. Verdere projectpartners zijn Landschaftsverband Rheinland, Naturpark Schwalm-Nette, Biologische Station Krickenbecker Seen, Naturschutzstation Haus Wildenrath, alsmede de Stichting Instandhouding Kleine Landschapselementen. Grenspark MSN is leadpartner en coördinator van het project.

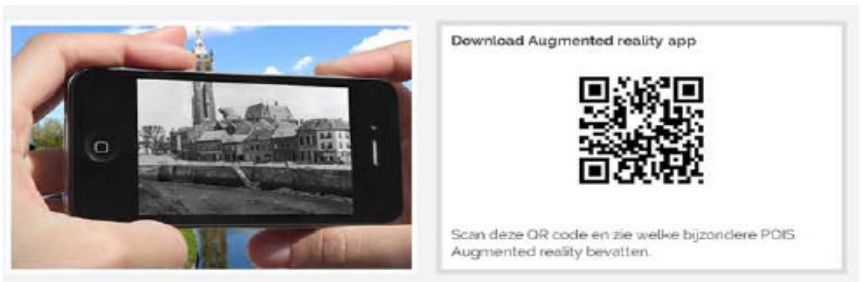
### Startbijeenkomst

Op 15 april werd in de Bergfried in Wassenberg in aanwezigheid van alle projectpartners, subsidiegevers en de schrijvende pers het project officieel gestart. Tijdens de bijeenkomst werd door de projectpartners de projectovereenkomst ondertekend. Bij deze gelegenheid werd ook formeel afscheid genomen van wethouder Jos Teeuwen als voorzitter van het algemeen bestuur van het Grenspark MSN. Aan de bijeenkomst namen meer dan 60 personen deel.

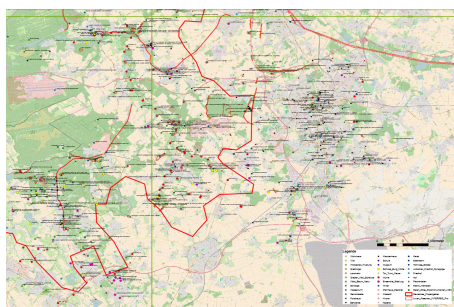


### App cultuurgeschiedenis

In het project wordt de gemeenschappelijke en verbindende cultuurgeschiedenis uitgewerkt. Dit is de basis voor de realisatie van een multimediale applicatie voor smartphones, tablet e.a., waarmee



bezoekers zich kunnen informeren en oriënteren. De opdracht voor de realisatie van de content en de techniek voor de drietalige app werd van november 2015 tot juni 2016 Europees aanbesteed. De aanbesteding is begeleid door het Inkoopcentrum Zuid in Echt. 18 bedrijven hebben een offerte ingediend. De Duits-Nederlandse beoordelingsgroep bestond naast het Grenspark MSN uit vertegenwoordigers van de gemeenten Venlo en Wegberg en van de Niederrhein Tourismus en de VVV Midden-Limburg. Vervolgens werd de opdracht in juli aan Folkersma Routing and Sign uit Marum gegund.



### Inventarisatie cultuurhistorische elementen

De werkgroep van de projectpartners Biologische Station Krickenbecker Seen, Naturschutzstation Wildenrath, Landschaftsverband Rheinland en de Stichting IKL heeft in 2016 meer dan 2000 cultuurhistorische elementen als potentiële Points Of Interest (POI) in het projectgebied geïnventariseerd. In samenwerking met de werkgroep werden uit deze pool van informatie door de opdrachtnemer voor de realisatie van de app een eerste

selectie aan relevante POI's geselecteerd en met verdere deskundigen besproken. Dit vormt de basis voor de verdere uitwerking van de inhoud van de app in 2017.

### **Natuurtheater**

In het project worden in een cursus natuurgidsen en toneelspelers bijgeschoold met het doel natuur- en wandeltheater als nieuwe vorm van beleving in het Grenspark MSN te kunnen aanbieden. De leiding van dit deelproject werd aan de firma Landsmid uit Beuningen gegund. De theaterregisseuse Marianne Hermans uit Nijmegen draagt de theaterexpertise bij. In 2016 vonden de eerste drie van negen geplande weekendbijeenkomsten plaats; een weekend op de Bergfried in Wassenberg, in het Nationaal Park De Meinweg en bij de Krickenbecker Seen in Nettetal. In totaal nemen 17 personen deel (6 D, 11 NL). Tot juni 2017 worden ze als gids natuurtheater opgeleid, waarna deze zelfstandig hun producties in het Grenspark MSN kunnen opvoeren.



### **Verbeteren van de toegankelijkheid van cultuurhistorische elementen**

Binnen het project worden op buitenlocaties in verschillende gemeenten maatregelen uitgevoerd om de kwaliteit en de toegankelijkheid van cultuurhistorische elementen te verbeteren.



Kunstwerk Beesel foto: P. Aspers

#### Beesel

Draekedörp – binnen het deelproject Draekedörp werden meerdere maatregelen gerealiseerd. Op het marktplein in Beesel werd door Leonne van Deuzen rondom het thema draak een kunstwerk gerealiseerd. De spannende legende van St. Joris en de draak werd in augustus 2016 weer levendig in een groot openluchtspektakel, dat bij zes voorstellingen door meer dan 15.000 mensen werd bezocht.

#### Brüggen

Kazematten – de aanbesteding bevindt zich in voorbereiding

#### Roerdalen

Historische relict in beeld – in voorbereiding.

#### Roermond

Kasteel Ouborgh langs de Swalm – aanbesteding in voorbereiding.

#### Wachtendonk

Cultuurbelevingsroute Noord – maatregel gegund en in uitvoering

#### Wassenberg

Toegankelijkheid Bergfried voor mensen met een beperking – aanbesteed en uitvoering gestart.

#### Wegberg

Motte Aldeberg – aanbesteding januari/februari 2017

#### Venlo

- Stadsmuur De Luif – in voorbereiding
- Engelse beek – in voorbereiding
- Smalpoortunnel – in voorbereiding
- Kapel van Genooi – in voorbereiding
- Labyrinth Arcen – in de eerste fase werd de dichtgegroeide doolhof weer geopend.



Maatregel doolhof Arcen  
Foto: Stichting Limburgs Landschap



### Marketing en communicatie

De werkgroep marketing en communicatie bestaande uit vertegenwoordigers van Naturpark Schwalm-Nette, de Marketing Gesellschaft Mönchengladbach, Niederrhein Tourismus, Heinsberger Tourist Service, VVV Midden-Limburg en Leisure Port zijn 2016 meermaals bijeengewees om de marketingmogelijkheden van de nog te realiseren app en het natuurtheater nader te bespreken en af te stemmen. Aangezien de projectproducten in 2017 gerealiseerd worden zal de marketing vooral in 2018

plaatsvinden.

### 3.4 INTERREG V-A project „Natuur- en Bosbrandpreventie”

Doel van dit project is de Nederlands-Duitse samenwerking voor de preventie van onbeheersbare branden in bos- en natuurgebieden. Daarbij kunnen de Nederlandse en Duitse kennis en ervaringen met elkaar worden gedeeld. De uitvoering van project loopt van 2 augustus 2016 tot 29 februari 2020. Het projectbudget bedraagt 900.000,- €. Het project wordt uitgevoerd in de grensregio die verloopt van Gennep/Goch tot Roerdalen/Wassenberg.



Projectpartners en geassocieerde partners zijn:

#### Nederland

- Bosgroep Nederland Zuid
- Gemeente Beesel
- Gemeente Bergen
- Gemeente Gennep
- Gemeente Mook & Middelaar
- Gemeente Roerdalen
- Gemeente Roermond
- Gemeente Venlo
- Grenspark MSN
- Staatsbosbeheer
- Stichting Limburgs Landschap
- Veiligheidsregio Limburg Noord

#### Duitsland

- Gemeinde Brüggen
- Gemeinde Niederkrüchten
- Landesbetrieb Wald und Holz Nordrhein-Westfalen; Regionalforstamt Niederrhein
- Nordrhein-Westfalen-Stiftung Naturschutz, Heimat- und Kulturpflege
- Stadt Geldern
- Stadt Goch
- Stadt Kevelaer
- Stadt Nettetal
- Stadt Straelen
- Stadt Wassenberg
- Stadt Wegberg

Binnen het project wordt voor de NL-D Meinweg, nationaal park De Maasduinen en voor het Brachter Wald en Elmpter Schwalmbruch risicobeheersplannen opgesteld. In gemeenschappelijke workshops worden brandweerlieden en natuur- en bosbeheerders geschoold om samen in het veld risicobeheersplannen te maken en maatregelen voor te stellen om de preventie van onbeheersbare branden in natuur- en bosgebieden te verbeteren. Binnen het project worden ook buitenmaatregelen uitgevoerd die tot een betere brandpreventie leiden zoals de aanleg van blusvijvers en geboorde putten en door aanpassingen te realiseren voor de betere ontsluiting van bestaande waterreservoirs. Overige geplande maatregelen zijn het lokaal

terugdringen van grove dennen, de realisatie van compartimentgrenzen en het realiseren van een unieke en grensoverschrijdende plaatsbepalingsystematiek. Het project is door het INTERREG-secretariaat op 22 november definitief beschikt. Daarna is met de voorbereiding van de uitvoering begonnen.



### 3.5 Natuurboek Maas-Swalm-Nette

Vanaf begin 2016 is een werkgroep bestaande uit vertegenwoordigers van het Koninklijk Natuurhistorisch Genootschap Limburg en het Grenspark MSN bezig met de voorbereiding van een publicatie over de natuurgebieden in het Grenspark. Intussen hebben 20 auteurs artikelen aangeleverd. In 2016 vond de eerste redactieronde plaats.

De eindredactie, vertaling en publicatie is in 2017 gepland.

De populair wetenschappelijke publicatie beschrijft de natuurgebieden die kenmerkend zijn voor het Grenspark. Flora, fauna en de cultuurgeschiedenis vormen de inhoud van de artikelen, ook worden de mogelijkheden voor een bezoek aan de gebieden opgenomen. Daarmee is de publicatie niet alleen een boek voor de bezoekers van het Grenspark MSN maar ook voor natuurliefhebbers en overige geïnteresseerden.

Het projectbudget bedraagt ca 55.000 € (incl. de uren van de begeleidende projectgroep en eindredacteuren) voor een oplage van 3.000 exemplaren. Het budget wordt gerealiseerd door eigen middelen, giften en inkomsten uit de verkoop van het boek.

### 3.6 CuNaTo

Door de Stichting Leisure Port als leadpartner werd in 2016 het People 2 People project CuNaTo gerealiseerd. CuNaTo staat voor Cultuur, Natuur en Toerisme. Samen met de projectpartners VVV Midden-Limburg, Huis voor de Kunsten, Kulturraum Niederrhein en het Grenspark MSN is op 15 september een grensoverschrijdend symposium in Kasteel de Keerbergen in Kessel georganiseerd. Doel van het symposium was enthousiaste mensen die zich bezighouden met cultuur, natuur en toerisme grensoverschrijdend bij elkaar brengen om samen activiteiten te ontwikkelen voor het laagseizoen. Aan het symposium namen 100 personen deel. Afzonderlijke werkgroepen ontwikkelden ideeën voor arrangementen in het laagseizoen en er werden nieuwe contacten gelegd. De projectpartners staan ook na afloop van het project ter beschikking om aanbieders en ondernemers te ondersteunen.



## 4 Overige activiteiten

### 4.1 Evenementenkalender 2016

Grenspark MSN en Naturpark Schwalm-Nette onderhouden samen de grensoverschrijdende en tweetalige online kalender van evenementen. Het is een forum voor de individuele gids of voor organisaties om hun aanbod aan evenementen op het internet te kunnen aanbieden. Het biedt de bezoeker een breed aanbod aan excursies, begeleide fiets- en wandeltochten, lezingen, exposities en overige



evenementen rondom de thema's natuur en landschap, milieueducatie en cultuurgeschiedenis. In 2016 werden 701 evenementen aangeboden, 18 % aan Nederlandse zijde en 82 % aan Duitse zijde. 15 % van de evenementen waren specifiek gericht op de doelgroep kinderen. Van de evenementen bestonden 38% uit wandelingen, 20% uit fietstochten, 23% uit meedoe-activiteiten en 19% uit lezingen, tentoonstellingen en overige activiteiten.

Van 579 van de 701 zijn statistische gegevens verzameld. Aan deze evenementen werd in totaal door 35.407 deelnemers deelgenomen of bezocht, incl. enkele grotere evenementen. Aan de wandelingen namen gemiddeld 16 en aan de fietstochten 17 personen deel. Alle evenementen worden steeds actueel en tweetalig op de website van het Grenspark [www.grenspark-msn.nl](http://www.grenspark-msn.nl) gepubliceerd.

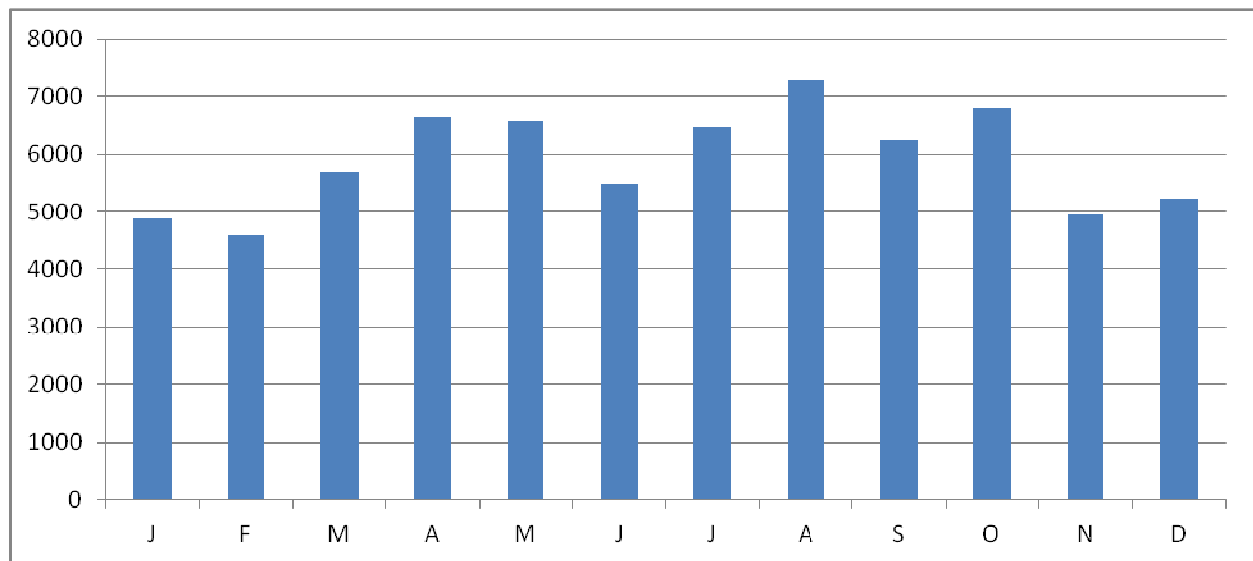
## 4.2 Internetsite Grenspark MSN

In tabel 4 is het aantal bezoekers en het daggemiddelde per maand op de website van het Grenspark MSN in 2016 en 2015 weergegeven ([www.grenspark-msn.nl](http://www.grenspark-msn.nl) / [www.naturpark-msn.de](http://www.naturpark-msn.de)).

Maand	Aantal bezoeken 2016	Aantal bezoeken 2015	Daggemiddelde 2016	Daggemiddelde 2015
Januari	4.888	3.194	158	103
Februari	4.594	3.895	164	130
Maart	5.695	4.757	184	170
April	6.633	5.635	221	188
Mei	6.577	6.793	212	219
Juni	5.505	5.685	184	190
Juli	6.467	5.862	209	189
Augustus	7.304	6.705	236	216
September	6.232	4.837	208	161
Oktober	6.803	6.004	219	194
November	4.947	4.313	165	144
December	5.333	3.835	172	123
<b>totaal</b>	<b>70.978</b>	<b>61.515</b>	<b>194</b>	<b>169</b>

Tabel 4: aantal bezoekers website in 2016 en 2015

Het aantal bezoekers op de website in 2016 is in vergelijking met 2015 meer dan 15 % toegenomen. Ten opzichte van 2014 is het aantal bezoeken zelfs met bijna 44 % toegenomen. In 2016 trokken de maanden april, mei, augustus en oktober de meeste bezoekers naar de internetsite. Voorjaar en nazomer waren in 2016 de meest bezochte maanden.



Figuur 1: grafische weergave aantal bezoekers per maand op de website in 2016

### 4.3 Natuurwerkdag



Op 5 november werd voor de twaalfde keer de binnen het INTERREG III-A project „Maas-Schwalm-Nette in de picture Bild“ (2003-2007) gestarte grensoverschrijdende natuurwerkdag georganiseerd. Ruim 30 vrijwilligers uit Nederland en Duitsland, waaronder een grotere groep Nederlandse padvindsters, voerden beheersmaatregelen uit in Roerdalen op de grens met de gemeente Niederkrüchten. Een journalist van de RTV Roermond heeft interviews gehouden en een film gemaakt. De natuurwerkdag 2016 werd in samenwerking met Staatsbosbeheer Regio Zuid georganiseerd.

### 4.4 EUROPARC Federatie - TransParcNet

Sinds 2007 is het Grenspark MSN lid van de EUROPARC Federatie, de koepelorganisatie van natuur- en nationale parken in Europa. In hetzelfde jaar werd het Grenspark MSN door de federatie als Transboundary Parc gecertificeerd. Transboundary Parcs zijn parken met een voorbeeldige grensoverschrijdende samenwerking in beschermde natuurgebieden en landschappen. Na de hernieuwde evaluatie in 2012 werd het certificaat van het Grenspark MSN opnieuw voor vijf jaar verleend. In 2017 zal opnieuw een certificering plaatsvinden.

TransParcNet is het netwerk van alle gecertificeerde Transboundary Parcs, die eens per jaar bij elkaar komen om ervaringen uit te wisselen over beheer, management, voorlichting en administratie van grensoverschrijdende beschermde gebieden. In 2016 vond de bijeenkomst plaats van 7-10 juni in de nationale parken Sächsische (D) en Böhmisches (CZ) langs de Duits-Tsjechische grens. Onder het motto „grensoverschrijdend toerisme; concepten voor sturing

van bezoekers in beschermde gebieden“ werden verschillende lezingen, workshops en excursies georganiseerd.

Van 18 – 21 oktober vond in Parc Jura vaudois in de Zwitserse Jura de jaarlijkse conferentie en de algemene ledenvergadering van de EUROPARC Federatie plaats. Thema van de conferentie was “We are Parks; differences in governance and management of parks”.

#### 4.5 Overige activiteiten en voorlichting

##### **Panorama Solutions - solutions for a healthy planet**

PANORAMA Solutions is een initiatief om documentatie en presentatie van wereldwijd inspirerende projecten in natuurgebieden. Doel van de presentatie is de voorbeeldwerking van de projecten waarvan andere regio's in de wereld kunnen profiteren. PANORAMA Solutions is door de Duitse maatschappij voor internationale samenwerking (GIZ) en de International Union for Conservation of Nature (IUCN) opgezet. Uitvoerend orgaan is de Universität für Bodenkultur in Wenen, Oostenrijk.



Het INTERREG IV-A project Nationalparkregion Meinweg, dat door het Grenspark MSN in de periode 2009 - 2012 met verschillende projectpartners werd uitgevoerd, is als voorbeeldproject opgenomen vanwege het integrerend karakter van het project van natuur en landschap, cultuurgeschiedenis, gastronomie en recreatie. De samenwerking met PANORAMA Solutions en de universiteit in Wenen is in het kader van het Transboundary Netwerk ontstaan.

De PANORAMA Solutions zijn onder de volgende site te vinden: <http://panorama.solutions>.

##### **Advisering**

Het Grenspark MSN bemiddelt en zorgt voor contacten aan weerszijden van de grens, geeft regelmatig presentaties en interviews en neemt deel aan talrijke bijeenkomsten in het kader van voorlichting pr en projectacquisities.

De in 2016 uitgevoerde voorlichtingsactiviteiten zijn in bijlage 2 afzonderlijk weergegeven.

## 5 Projectacquisitie

### **Mountainbiking en natuur – samen sterker**

Het grenspark MSN en het gebiedsbureau Ons WCL werken aan een conceptvoorstel voor een eventueel INTERREG V-A project rondom het thema grensoverschrijdend mountainbiking.

De grensregio trekt met zijn bossen, afwisselende landschappen en terraskanten veel mountainbikers aan. Dit thema is een uitdaging voor de grensregio omdat mountainbikers hierbij ook gebruik maken van wandelroutes die bedoeld zijn voor wandelaars die buiten rust zoeken. Dit leidt vaak tot conflicten. Om ook mountainbikers de mogelijkheid te geven natuur te beleven, is het doel van het geplande project “Mountainbiking en natuur – samen sterker” samen met partners en gemeenten oplossingen te vinden voor een conflictvrijer natuurbelevens voor beide doelgroepen.

Inhoud van het project is de versterking van de communicatie tussen de beide doelgroepen, samen alternatieve routes voor mountainbikers te realiseren en daar te handhaven waar het nodig is. Communicatie en voorlichting naar een breder publiek wordt ingezet om te realiseren dat wandelen en mountainbiken naast elkaar in het Grenspark MSN mogelijk blijft. Begin 2017 zal een eerste bijeenkomst met potentiële projectpartners worden georganiseerd.

Roermond, 12.05.2017



## **BIJLAGE 1: ledenlijst algemeen bestuur Grenspark MSN (stand 31.12.2016)**

### **Namens de Nederlandse gemeenten**

<b>Gemeente Venlo</b> (voorzitter AB/DB) Wethouder Wim van den Beucken,	Plaatsvervangend bestuurslid Wethouder Jos Teeuwen
<b>Gemeente Beesel</b> (lid DB) Wethouder Jan Smolenaars	Plaatsvervangend bestuurslid Wethouder Ton Reijnders
<b>Gemeente Echt-Susteren</b> Burgemeester Jos Hessels	Plaatsvervangend bestuurslid Wethouder Jac Dijcks
<b>Gemeente Leudal</b> Wethouder Arno Walraven	Plaatsvervangend bestuurslid Wethouder Stan Backus
<b>Gemeente Maasgouw</b> Wethouder Johan Lalieu	Plaatsvervangend bestuurslid Burgemeester Stef Strous
<b>Gemeente Roerdalen</b> Wethouder Chrit Wolfhagen	Plaatsvervangend bestuurslid Wethouder Tjeu Verheijden
<b>Gemeente Roermond</b> Wethouder mw. Raja Moussaoui	Plaatsvervangend bestuurslid Wethouder mw. Angely Waajen-Crins

### **Namens de Duitse deelnemer Zweckverband Naturpark Schwalm-Nette**

<b>Kreis Viersen</b> (plv. voorzitter AB/DB) Dezernent Andreas Budde	
<b>Kreis Heinsberg</b> Dr. Ferdinand Schmitz	Plaatsvervangend bestuurslid Markus Pillich
<b>Kreis Heinsberg</b> Josef Nießen	Plaatsvervangend bestuurslid Siegfried Przibylla
<b>Kreis Kleve</b> Franz-Josef Draack	Plaatsvervangend bestuurslid Josef Mailänder
<b>Stadt Mönchengladbach</b> Thomas Fegers	Plaatsvervangend bestuurslid Mevr. Erika Gils
<b>Kreis Viersen</b> Mevr. Anni Terporten	Plaatsvervangend bestuurslid Mevr. Angelika Feller
<b>Kreis Viersen</b> Mevr. Marianne Lipp	Plaatsvervangend bestuurslid Mevr. Monika Mai

### **Adviserende leden**

#### **Ministerium für Klimaschutz, Umwelt, Landwirtschaft, Natur- und Verbraucherschutz des Landes NRW**

Abteilungsleiter Dr. Martin Woike	Plaatsvervanger Rainer Seelig
-----------------------------------	----------------------------------

<b>Provincie Limburg</b> Gedeputeerde Hubert Mackus (m.i.v. 01.01.2017)	Mevr. Hilde Gorissen
----------------------------------------------------------------------------	----------------------

<b>Bezirksregierung Düsseldorf</b> Mevr. Ilona Bender	
----------------------------------------------------------	--

## BIJLAGE 2: Overzicht overige activiteiten communicatie 2016

activiteit	datum	plaats	uitvoerder
Workshop Erlebnisraumkonzept HTS	19-01	Wassenberg-Effeld	Heinsberger Tourist Service
Officiële startbijeenkomst People-to-People programma	27-01	ECI Cultuurfabriek in Roermond	euregio rij-n-maas-noord
Interview Vincent Pijnenburg promotieonderzoek samenwerking in de euregio rij-n-maas-noord	04-02	Roermond	Grenspark MSN
D-NL Boomplantdag	16-03	Vlodrop station	Naturpark Schwalm-Nette/SBB/IVN Limburg/Regionalforstamt Niederrhein
Deelname bijeenkomst Naar nationale parken van wereldklasse	17-03	Den Haag	Ministerie EZ
Opening Drakedörp Beesel	28-03	Beesel	Stichting Drakendorp / gemeente Beesel
Voorlichting INTERREG V-A project Cultuurgeschiedenis Digitaal	01-04	Kerkrade	Gemeente Kerkrade / Grenspark MSN
Deelname 4e gespreksronde themagroep toerisme en cultuur	05-04	Mönchengladbach	euregio rij-n-maas-noord
Deelname opening tentoonstelling Faszination Süßwasser: Blicke aus der Luft und aus der Tiefe	05-04	Nettetal	Infozentrum Krickenbecker Seen
Deelname voorlichtingsbijeenkomst VVV Midden-Limburg	07-04	Thorn	VVV Midden-Limburg
Voorlichting WWW Regionaal Landschap Kempen en Maasland	11-04	Roermond	Grenspark MSN / Deutsches Wanderinstitut / Regionaal Landschap Kempen en Maasland
Organisatie en uitvoering euregionale dag trainees Provincie Limburg	14-04	Roermond/Brüggen	Provincie Limburg / Grenspark MSN
Presentatie projectconcept natuurbrandpreventie	14-04	Roerdalen	Gemeente Roerdalen / VRLN / Grenspark MSN / gemeente Wegberg
Kick-off INTERREG V-A project Cultuurgeschiedenis Digitaal	15-04	Wassenberg	Grenspark MSN en projectpartners
Deelname en ochtendmoderatie Forum Nature Euregio Meuse-Rhine	28/29-04	Aken	Drielandenpark / Stadt Aachen / NABU Naturschutzstation Aachen
Deelname toerismedag Niederrhein	02-05	Moers	Niederrhein Tourismus
Leiding fietsexcursie NL-D Meinweg Europa kijkdagen	14-05	Meinweg	Grenspark MSN / euregio rij-n-maas-noord
Deelname Forum BIG: Borders in Globalisation	23-05	Kleve	Euregio Rijn-Waal
Deelname feestelijke opening Hompesche molen	29-05	Stevensweert	Natuurmonumenten / Gemeente Maasgouw
Deelname en ochtendleiding TransParcNet Meeting 2016	7/10-06	Bad Schandau	TransParcNet / Europarc Federatie
Deelname Wildzwijntelling Meinweg	16-06	NP Meinweg	WBE Meinweg
Deelname presentatie resultaten beweidingproject Arsbeck	17-06	Depot Arsbeck	BIMA / Naturschutzstation Wildenrath
Wandelscholing nieuwe routescout WWW	20-06	Leudal	Grenspark MSN en routescout Leudal
Deelname Petersberger Gespräche	30-06	Petersberg	Naturparke in NRW
Organisatie symposium brainstorm NP De Meinweg en stakeholders	07-07	Herkenbosch	IVN, SBB, VVV, Grenspark MSN
Drakenfestijn Beesel	13-08	Beesel	Stichting Drakendorp / gemeente Beesel
Leiding excursie Lüsekamp en NP Meinweg	20-08	Lüsekamp/Meinweg	LANUV NRW
Deelname voorlichtingsbijeenkomsten RVO Bidbook Grenspark Limburg	29-08	Den Haag	Ministerie EZ
Presentatie project INTERREG V-A	01-09	Düsseldorf	euregio rij-n-maas-noord

Natuur- en Bosbrandpreventie voor INTERREG commissie			
Deelname beurs Tour Natur	02/04-09	Düsseldorf	Messe Tour Natur / Deutsches Wanderinstitut / Naturpark Schwalm-Nette / Grenspark MSN
Officiële overhandiging oorkonde Galgenvenn 2e mooiste premiumwandelaroute van Duitsland	03-09	Düsseldorf	Wandermagazin / Naturpark Schwalm-Nette / Grenspark MSN
Projectpresentatie Natuur- en Bosbrandpreventie Haupt- und Finanzausschuss	13-09	Niederkrüchten	Gemeinde Niederkrüchten / Grenspark MSN
Organisatie en deelname Workshop P2P project CuNaTo	15-09	Kessel	Leisure Port / Grenspark MSN e.a.
Deelname EcoTop 2016	24-09	Herkenbosch	Koninklijk Natuurhistorisch Genootschap Limburg / Stichting Koekeloere / BSKS e.V.
Organisatie stand t.g.v. actiedag Aachener Zeitungsverlag	25-09	Wildenrath	Naturschutzstation Wildenrath e.V.
Deelname forum premiumwandelaroutes	28/30-09	Losheim	Deutsches Wanderinstitut
Presentatie Grenspark MSN in workshop CB Rural areas and ETC programmes	12-10	Brussel	Brussels European Committee of the Regions
Deelname ledenvergadering en conferentie	18/21-10	Sentier (CH)	Europarc Federatie
Interview student van Stenden University of Applied Science in Leeuwarden t.b.v advies grensoverschrijdend toerisme	05-11	Roermond	Grenspark MSN
Grensoverschrijdende natuurwerkdag	05-11	Meinweg	Grenspark MSN / SBB
Deelname bijeenkomst Grensoverschrijdend Waterbeheer	10-11	Roermond	Waterschap Roer en Overmaas
Deelname Burgerbijeenkomst EUROPA is er vóór ons: de EUREGIO is van ons (25 Jaar Verdrag van Maastricht)	26-11	Maastricht	Burgerinitiatiefgroep 'Waar een wil is, is geen grens' / D-NL Gesellschaft zu Aachen e.V. / Maastricht / Provincie Limburg
Deelname bijeenkomst VVV onderzoeksresultaten duurzaam toerisme	30-11	Kempen	Niederrhein Tourismus, Leisure Port, VVV Midden Limburg
Kennismaking nieuwe beleidmedewerkster / contactpersoon MSN	14-12	Leudal	Gemeente Leudal